



ESMAINFO TÖÖTAJALE

Sisukord

1. Kooli lugu
2. Kooli tutvustus
3. Kooli struktuur
4. Kooli sümbolika
5. Kooli missioon, visioon ja põhiväärtused
6. Kooli strateegilised eesmärgid
7. Kooli dokumendid
8. Lühendid/mõisted
9. Mentorluse põhimõtted



1. Kooli lugu

Järvamaa Kutsehariduskeskuse eelkäijate ajalugu algab aastast 1924, kui pandi alus **Paide Puu- ja Rauatöökoolile, Türi Aiamajandusgümnaasiumile ja Järva-Jaani Tütarlaste Kodumajanduskoolile**. Kõigi nende koolide arengu- ja nimelugu on isesugune. Kõigest sellest saab põhjalikuma ülevaate kooli kodulehel www.jkhk.ee jaotisest „Meie koolist – [Kooli ajalugu](#)“.

1993. aastal liideti **Järva-Jaani Põllutöökool** Paide Kutsekeskkooliga. 2008. aastal ühendati **Paide Kutsekeskkool** ja **Türi Tehnika- ja Maamajanduskool** üheks õppeasutuseks, mille nimeks sai **Järvamaa Kutsehariduskeskus (JKHK)**. 2015. aastal liideti kooliga **Põltsamaa Ametikool**.

Kutseoskuste andmise ajalugu on Järvamaal aga oluliselt vanem. Aastal 1717 avati Albu mõisas seminar, kus õppeprogrammi kuulusid muude ainete kõrval ka fortifikatsioon (kindluste ehitamise õpetus), arhitektuur ja joonistamine. Kõigest sellest on võimalik saada lühiülevaade kodulehe artiklist „[Kutseõpe Järvamaal](#)“.

2. Kooli tutvustus

Järvamaa Kutsehariduskeskus on riiklik õppeasutus, mis tegeleb **kutsealase tasemeõppe ja täiendusõppe korraldamisega** lähtudes eelkõige piirkondliku tööturu vajadusest. Kool pakub **kutsekeskharidusõpet põhikooli lõpetanud noortele ning kutseõpet täiskasvanutele**. 2021. aastast alates on võimalik omandada ka **põhi- ja gümnaasiumiharidust mittestatsionaarses õppevormis**. Seda üksust nimetame kõnekeeli **JKHK gümnaasiumiks**.

Koolil on **kaks õppekohta** – Paides ja Säreveres. Esmase ülevaate neist saab [kooli virtuaaltuurist](#). Skemaatiliselt saab ülevaate järgnevatel linkidel – [Paide](#), [Särevere](#). **Õpperuumide** tähised/lühendid leiab [SIIT](#).

JKHKs toimub õpe 14. õppekavarühmas:

- andmebaaside ja võrgu disain ning haldus,
- hulgi- ja jaekaubandus,
- transporditeenused,

- koduteenindus,
- majutamine ja toitlustamine,
- sotsiaaltöö ja nõustamine,
- ehitus ja tsiviilrajatised,
- keemiatehnoloogia ja -protsessid,
- elektrienergia ja energeetika,
- mootorliikurid, laevandus ja lennundustehnika,
- põllundus ja loomakasvatus,
- kalandus,
- veterinaaria,
- isikuareng.

Kalanduse ja veterinaaria õppekavarühmades oleme vabariigis ainsad õppe pakkujad kutsehariduse tasandil. Lisaks toimub hobuhooldaja, loomaarsti abilise, kalakasvataja, teedehitaja, teetöömasinate juhi, veekäitlusoperaatori ja biogaasijaama operaatori õppekavadel õpe vaid meie koolis. Erialade ja õppekavadega saab tutvuda kooli kodulehel „Vastuvõtt – [Erialad](#)“.

Õppijate arv on viimastel aastatel olnud stabiilses kasvutrendis, ulatudes 2021/2022. õppeaastal **1359 õppijani**. Eelkõige on suurenenud täiskasvanute õppijate arv kutseõppe õppekavadel. Seejuures on populaarust kasvatanud **töökohapõhine õpe**. 2020/2021. õppeaastal tuli põhiosa õppijatest Järvamaalt 27% ja Harjumaalt 19%. Viljandi, Lääne-Viru, Pärnu ja Tartu maakonnast tuli kokku 31% õppijatest.

Kool pakub laia valikut **täienduskoolituse kursuseid**. 2021/2022. õppeaastal toimus 147 kursust, mille lõpetas kokku 1422 inimest. Valdavalt on tegemist riigi finantseeritavate ja tasuliste kursustega. Tööandja, töötukassa või oma raha eest õppijaid oli ligi 400.

JKHKs on Eesti Hariduse Infosüsteemi (EHIS) 26.09.2022 seisuga **136 töölepinguga töötajat, nendest pedagoogilisi töötajaid 86** (sh pedagoogid, direktor, õppe- ja arendustööüksuse juhataja, praktikajuhendajad, kes tunniplaani alusel tunde annavad, ja viis õppegruppide juhatajat). Neile lisanduvad töötajad, kes on samuti seotud õppe- ja kasvatustööga, kuid ei kajastu EHISes: arendustalituse projektijuhid, arenguspetsialist, koolitusjuhid ning sööklate ja kinnisvara haldamisega seotud inimesed.

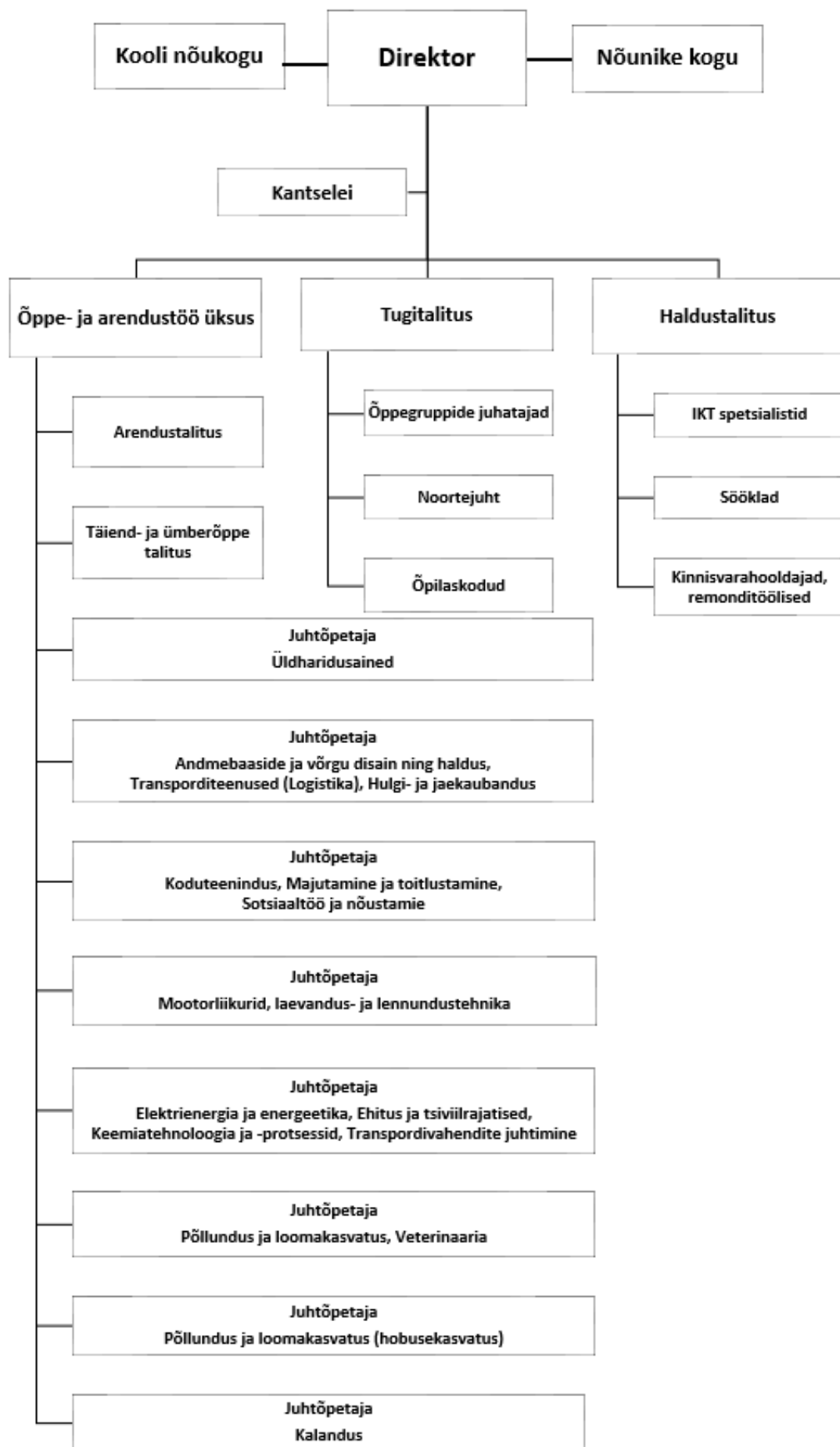
3. Kooli struktuur

Järvamaa Kutsehariduskeskus on riiklik kutseõppeasutus, mille pidaja on Haridus- ja Teadusministeerium. Ministeerium nimetab liikmed **kooli nõunike kogusse**, kuhu kuuluvad erialaliitude, ettevõtete, omavalitsuste ja ministeeriumi esindajad. Nõunike kogu liikmetest saab ülevaate kodulehe jaotisest „Meie koolist – [Nõunike kogu](#)“. Kogu põhiülesanne on nõustada kooli ja ministeeriumi kooli arengu kavandamisel, uute õppekavade arendamisel ja õppetöö korraldamisel.

Kooli juhib **direktor**, kellega on töölepingu sõlminud haridus- ja teadusminister. Lisaks direktorile on koolil **nõukogu**, mis on kõrgeim kollegiaalne otsustuskogu ning mille ülesanne on korraldada kooli tegevust ja kavandada arengut. Nõukogu liikmeskonna moodustavad juhtõpetajad, struktuuriüksuste juhid, arenguspetsialist, kantseleispetsialist-raamatupidaja, kantseleispetsialist-juhiabi ning töötajate ja õpilaste esindaja.

Kooli struktuuriüksusteks on **õppe- ja arendustöö üksus**, mida juhib õppe- ja arendustöö üksuse juhataja ning kuhu kuuluvad **arendustalitus, täiendus- ja ümberõppe talitus ning juhtõpetajad**. Arendustalitusse kuuluvad **arenguspetsialist ja projektijuhid**, täiendus- ja ümberõppe talitusse **koolitusjuhid** ja valdkonna **kantseleispetsialistid**. **Juhtõpetajad** juhivad ja korraldavad otseselt õppekavarühmade tööd. **Tugitalituse** tööd juhib **tugitalituse juhataja**. Talitusse kuuluvad **grupijuhatajad, noortejuht, õpilaskodude juhataja-kasvataja ja õpilaskodu korrapidajad**. **Haldustalitust** juhib **kulujuht**. Talitusse kuuluvad IKT-spetsialistid, halduspetsialist, kinnisvarahooldajad, remonditöölised ning sööklate töötajad: söökla juhatajad-kokad, kokk-praktikajuhendajad, abitöölised.

Vaata skeemi järgmiselt lehel.



4. Kooli sümbolika

JKHK logo on südamekujuline ning sellel on tekst „Järvamaa Kutsehariduskeskus“ ning tunnuslause „Õppimine on südameasi“.

Põhilised kujundusvärvid on roheline ja punane. Vastavalt tausta iseloomule on kasutusel ka must ja valge värv.

Südamekujuline logo kannab eelkõige sõnumit, et **teeme asju südamega, õpime südamest ja asume Eestimaa südames.**

Koolil on kasutusel ka lipp, kus rohepunane logo on valgel taustal.



5. Kooli missioon, visioon ja põhiväärtused

Kooli missioon

JÄRVAMAA KUTSEHARIDUSKESKUSE MISSIOON ON EDENDADA HARIDUSE KVALITEETI, SUURENDADES MEIE ÕPPIJATE KONKURENTSIVÕIMET.

Kooli visioon

TEGUTSEME NII, ET KÕIK SOOVITAVAD MEIE KOOLI!

Järvamaa Kutsehariduskeskus on õppijat, töötajat ning arengut väärtustav nüüdisaegse õpikeskkonna, paindlike võimaluste ja laia erialavalikuga tuntud ning tunnustatud Eesti suurimaid ja edukamaid õppeasutusi.

Järvamaa Kutsehariduskeskus on ülemaailmse kutsehariduse osa, seda tunnustavad ja hindavad õppijad, lastevanemad, vilistlased, töötajad ja tööandjad. Kool on õppijasõbralik, nüüdisaegne, arenemis- ja vastutusvõimeline, tark ja mõistev.

Kooli põhiväärtused

- KOOSTÖÖ – mammutit üksi ei jahita
- PÜHENDUMUS – töötame ühise eesmärgi nimel
- PÄDEVUS – teame, mida teeme
- PAINDLIKKUS – leiame lahendused
- PIDEV ARENG – väärtustame õppimist

6. Strateegilised eesmärgid

1. Õppekavaarendus arvestab riiklikke strateegiaid, on eesmärgistatud, süsteemne ja juhitud. Õppekavasid koostatakse ja arendatakse, võttes arvesse õpilaste ja tööturu koolitusvajadust.
2. Õppe- ja kasvatustöö põhiülesandeid täites lähtub kool õpilaste ja õppevormide eripärast, toetab õpilast õpiväljundite saavutamisel ja võtmepädevuste arendamisel.
3. Koolis on pädevad töötajad, kelle kutse- ja erialane areng lähtub kooli eesmärkidest.

7. Kooli dokumendid

Kõik kooli tegevusega seotud dokumendid on leitavad dokumendihaldussüsteemist [Pinal](#). Töötajale ja õppijale olulisemad dokumendid on lingitud kooli kodulehel “Meie koolist – [Dokumendid](#)”.

8. Lühendid/mõisted

ÕKE – õppekorralduse eeskiri

EHIS – Eesti Hariduse Infosüsteem

KutÕS – kutseõppeasutuse seadus

ÕIT – õpilase iseseisev töö

HEV – hariduslike erivajadustega õpilane

LÕK – lihtsustatud õppekava

HAKA – Eesti Hariduse Kvaliteediagentuur

EÕS – elukestva õppe strateegia

VÕTA – varasemate õpingute ja töökogemuse arvestamine

RKT – riiklik koolitustellimus

KHS – kutseharidusstandard

EKAP – Eesti kutsehariduse arvestuspunkt

ECVET – European Credit System for Vocational Education & Training

TÕN – täiskasvanud õppija nädal

TÄKS – täiskasvanute koolituse seadus

ESF – Euroopa Sotsiaalfond

HTM – Haridus- ja Teadusministeerium

MKM – Majandus- ja Kommunikatsiooniministeerium

PGS – põhikooli- ja gümnaasiumiseadus

PRÕM – kutse- ja kõrghariduse arendamise programm, mis sisaldab endas viit teemat.

Neist põhilisemad on praktikasüsteemi arendus ja töökohapõhine õpe, lisaks õpetajate koolitus, keeleõpe ja kutsehariduse populariseerimine

Õpiväljundid – õpiväljundid on need, mida õppijalt oodatakse õpiobjekti läbitöötamise järel, on kirjeldus sellest, mida õppija peaks teadma, mõistma ja/või oskama. Need kirjeldavad õppimise tulemusel saavutatavaid teadmisi, oskusi ja hoiakuid, mida õppija saab demonstreerida ning õppejõud hinnata

Tahvel – elektrooniline õppeinfosüsteem (tunniplaan, tunnid, hinded jms)

Pinal – elektrooniline dokumendihaldussüsteem koolidele

9. Mentorluse põhimõtted

Esmane toetaja, abistaja ja nõuandja on otsene juht (struktuuriüksuse juht, juhtõpetaja).

Töötaja toetamine lähtub inimese enda vajadustest ja soovidest ja sõltub sellest, milline on tema eelnev töökogemus.

Olenevalt teemast on tööd alustavatel õpetajatel soovitatav pöörduda abi saamiseks juhtõpetaja poole (näiteks tunniplaani koostamine). Tunni läbiviimise või õppematerjalide koostamisega seotud küsimustes on võimalus alati pöörduda õppekavarühma kolleegide poole (sh sooviga vaadelda tundi).

Juhtõpetaja suunab pedagoogilise hariduseta õpetaja kutseõpetaja kohanemisaastale.

Koolielust ülevaate saamiseks on soovitatav tutvuda kooli kodulehel ja sotsiaalmeedia kontodel (Facebook, Instagram) jagatava infoga.

Kollektiivi sisseelamisel on hea kohtuda ka inimestega väljaspool enda struktuuriüksust. Alati võib pöörduda teise kolleegi poole, et küsida lisainfot või paluda aidata leida probleemile lahendus.

Uute kontaktide saamiseks tuleb võtta osa töötajate koosolekutest ja traditsioonilistest sündmusest, näiteks direktori pidulik aastalõpuvastuvõtt, jõulupidu, vabariigi aastapäeva vastuvõtt ja muud koosviibimised. Nende ja muude sündmuste kohta saab infot iganädalasest infokirjast ja kooli sisekraanidelt.

Esmane ülevaade, kellelt ja mis valdkonnas abi või lisainfot saab, on toodud välja järgnevas tabelis.

Ametikoht	Põhiteemad
Juhtõpetaja	Õppekavarühma (ÕKR) töö korraldus, tööplaan, tunniplaan, õppeinfosüsteemi Tahvel kasutus, ÕKR enesehindamine
Tugitalituse juhataja	Grupijuhatajate töö korraldamine, õpilase toetamine, õpilaste probleemidega tegelemine, noortetöö, õpilaskodu korrapidamine
Kantseleispetsialist-juhiabi	Personaliga seotud dokumendid ja toimingud, puhkused, riigitöötaja iseteenindusportaali RTIP ja dokumendihaldussüsteemi Pinal kasutus, andmekaitse
Õppe- ja arendustööüksuse juhataja	Üldine õppetöö korraldus, juhtõpetajate töö koordineerimine
Arenguspetsialist	Kooli üldine tutvustus (ringkäik õppekohtades), arengukava, tulemusnäitajad, rahulolu-uuringud, tegevuskava, kvaliteedijuhtimine, projektitegevus, turundus, kommunikatsioon
Koolitusjuht	Täiend- ja ümberõppe kursuste korraldamine
Kulujuht	Hoonete ja territooriumi korrashoid, sööklad, IT-süsteemid/võrguhaldus/e-posti aadressid, udest läbipääs, varude ja varade arvestus
Kantseleispetsialist-raamatupidaja	Kooli üldine eelarve, arvete ja sularaha käitlemise küsimused