

Järvamaa Kutsehariduskeskus

ARENGUKAVA 2010 – 2013

Paide 2009

Sisukord

SISSEJUHATUS	3
1.1. KUTSEHARIDUSE OLUKORD VABARIIGIS	4
1.2. EESTI TÖÖJÕU VAJADUSE PROGNOOS	6
1.3. KUTSEHARIDUS MAAKONNAS	9
1.4. JÄRVAMAA KUTSEHARIDUSKESKUS	10
1.4.1. Järvamaa Kutsehariduskeskuse andmed	10
1.4.2. Järvamaa Kutsehariduskeskuse üldiseloostus	10
1.4.3. Järvamaa Kutsehariduskeskuse arengueeldused	15
2. TUGEVUSED JA NÕRKUSED	17
3. MISSIOON, VISIOON JA PÕHIVÄÄRTUSED	19
4. TULEMUSVALDKONNAD JA EESMÄRGID	19
5. FINANTSPLAAN (MILJONIT KROONI)	ERR
OR! BOOKMARK NOT DEFINED.	
6. ARENGUKAVA UUENDAMINE, TÄIENDAMINE JA TÄITMISE MONITOORING	26
LISA 1 INVESTEERINGUTE KAVA AASTATEKS 2009-2013	28
LISA 2 KUTSEHARIDUSE ARENGUD EUROOPA LIIDUS	30
4.1 Käesoleva ajani tehtud koostöö suunad	30
4.2 Kutseõppealase koostöö arengud Euroopas, maailmas	31

Sissejuhatus

Järvamaa Kutsehariduskeskuse (edaspidi JKHK) arengukava aastateks 2010–2013 on koostatud kutseõppeasutuse seaduse § 4² ja teiste asjaomaste õigusaktide, lepingute ja juhendite järgi. Aluseks on võetud Vabariigi Valitsuse 11. septembri 2009. a korraldusega nr 386 heaks kiidetud „Eesti kutseharidussüsteemi arengukava 2009–2013“ (edaspidi *kutseharidussüsteemi arengukava*) ja „Rakendusplaan aastateks 2009–2011“. Piirkondlikul tasandil on arvestatud Järvamaa arengustrateegiat aastani 2010, Järvamaa arengulepet 2007–2013 ja Järvamaa hariduskorralduse arengusuundi aastani 2010.

JKHK on Järva maakonna ainus kutseõppeasutus, seega käsitleb käesolev arengukava maakonna kutseharidust tervikuna.

Arengukava annab ülevaate kooli ja ümbritseva keskkonna hetkeseisust SWOT analüüsi põhjal. Sõnastatud on JKHK missioon ja visioon, mis sisaldavad õppeasutuse olulisi eesmärke ja väärtushinnanguid. Arengukava määrab kooli tähtsamad tulemusvaldkonnad ning püstitab mõõdetavad eesmärgid ja nende saavutamise viisid.

JKHK käesolev arengukava lähtub kutseharidussüsteemi arengukavas sisalduvate uute väljakutsete rakendamisest, õppetöö kvaliteedi tõusu tagamiseks kavandatud abinõudest, riigi poolt finantseeritavate koolituskohtade taotlemisest ja täitmisest aastatel 2010–2013 ning täiskasvanute täiend- ja ümberõppe arendamisest neil aastatel. Tähtsal kohal on tegevuste ja ressursside vajaduste hindamine, et muuta õpikeskkond modernsemaks ning õpilaste ja töötajate tegevus- ja olmetingimused nüüdisaja nõuetele vastavaks.

Tähelepanu alla on võetud personali arendamine, kvaliteedijuhtimine ja suhtekorralduse edendamine koolis.

1. Hetkeolukorra analüüs

Hetkeolukorra analüüsi koostamisel on lähtud neljast tasandist: Euroopa Liit, Eesti Vabariik, (Lisa 2), Järva maakond ja Järvamaa Kutsehariduskeskus.

1.1. Kutsehariduse olukord vabariigis

Lähiaastate üheks kõige olulisemaks kutseharidust mõjutavaks teguriks on asjaolu, et 1990. aastate alguse madalast sündimusest tingituna jõuab põhikooli lõpetamise ikka aasta-aastalt üha vähem noori. Praegu ei ole prognoositav, milline on kavandatava põhikooli ja gümnaasiumi lahutamise reformi mõju kutseharidusele, kuid suure tõenäosusega hakkab aastatel 2010-2013 õppijate arv ka kutseharidussüsteemis vähenema.

Kutsehariduses õppis 10.11.2008. aasta seisuga 27 239 inimest. Traditsiooniliselt oli kõige rohkem õppureid kutsekeskharidusõppes, mis moodustas 64,8% õpilaste arvust. Keskhariduse baasil omandas kutseharidust 31,8% õpilastest. Vähem oli õppureid väikesele sihtrühmale orienteeritud kutseõppes põhihariduse baasil ja põhihariduse nõudeta kutseõppes, vastavalt 1,9% ja 1,5% õppijatest.

Möödunud arengukava perioodi jooksul on õpilaste arv langenud. 2004/05. õppeaastaga võrreldes on õpilaste arv vähenenud 9% võrra. Suurem on langus olnud keskhariduse järgses kutseõppes, kus õpilaste arv on kahanenud ca 20%. Üha enam üldkeskhariduse omandanud noori eelistas edasi õppida kõrgkoolides, kus õppimisvõimalused on järjest avarunenud ja vaid 1-2 aastat pikema õppeajaga sai omandada juba kõrgharidusliku kvalifikatsiooni. Õpilaste arv on aasta-aastalt kasvanud uutes kutseõppeliikides – kutseõpe põhikooli baasil ja põhihariduse nõudeta kutseõpe (Tabel 1).

Tabel 1. Õpilaste arv kutseõppeasutustes 2004/05.–2008/09. õppeaastal

Kutseõppe liik	2004/05	2005/06	2006/07	2007/08	2008/09
Põhihariduse nõudeta kutseõpe	267	28	169	307	414
Kutseõpe põhihariduse baasil	0	0	208	424	505
Kutsekeskharidusõpe	18 886	18 882	18 795	18 030	17 648
Kutseõpe keskhariduse baasil	10 762	10 101	9478	8620	8672
Põhiharidust eeldav keskeri-/tehnikumiharidus	0	2	1	0	0
Kokku	29 915	29 013	28 651	27 381	27 239

Allikas: EHIS 10.11.2004–10.11.2008

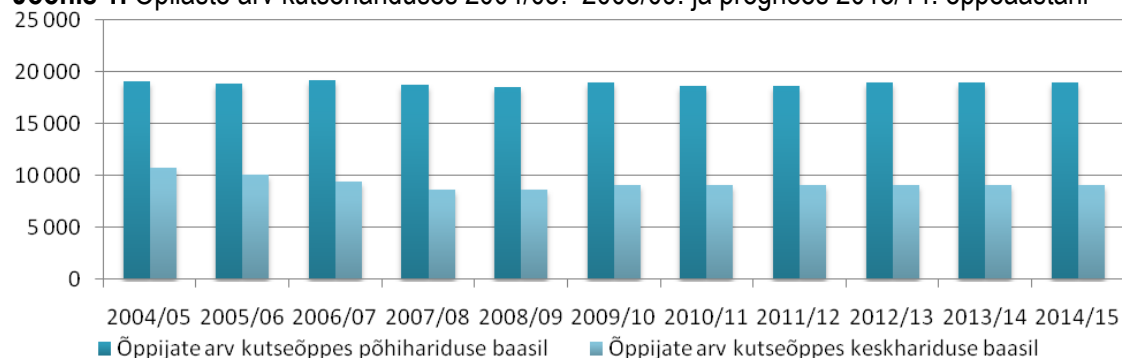
Õpilaste arvu prognoosimisel käesoleva arengukavaga määratud perioodil ehk õppeaastani 2013/14 on vaadeldud kutseõppurite vanuselist jaotust kutseõppe liikide lõikes. Õppijate arv põhihariduse nõudeta kutseõppes on küll väike, kuid prognoositavalt kasvav, arvestada tuleb mitteõppivate põhikooli katkestanute suhteliselt suure hulga noortega Eestis. Põhihariduse järgselt toimuvasse kutseõppesse astujate arv kohe peale lõpetamist on 90. aastate sündimuse järsu languse tõttu kahanev. Samas on oluliselt tõusva trendiga olnud varem põhikooli lõpetanud noorte õppima asumine kutsekeskharidusõppesse. Õppijate hulga prognoosis on arvesse võetud asjaolu, et õpilaste arv põhihariduse järgsetel õppekavadel kutsekeskhariduse tasemel on 2013. aastaks kavandatud 40% kõigist keskhariduse tasemel õppijatest. Õppijate arvu prognoosimisel keskhariduse järgses kutseõppes on eraldi käsitletud kohe gümnaasiumi lõpetamise järel kutseõppesse astujate hulka ning varem keskhariduse omandanud. Siingi on

gümnaasiumi lõpetamisega samal aastal kutsehariduses jätkajate arv olnud negatiivne, aga varem keskkooli omandanute õppima asumine kutsehariduse õppekavadele on olnud järjest tõusva trendiga.

Õpilaste väljalangevus kutsehariduse tasemeõppes oli 2008.aastal 19,8%. 2013.aastaks on eesmärgiks vähendada õpinguid katkestanute arvu 12%-ni.

Ülaltoodust lähtudes on võimalik hoida kutsehariduses õppijate arvu eeloleval viiel õppeaastal stabiilsena. 90. aastate madalast sündimusest tingitud kutseharidusse õppima asuvate põhikooli- ja gümnaasiumilõpetajate arvu langust kompenseerib paari viimase aasta andmete alusel varem lõpetanute kasvav huvi kutsehariduses õppimise vastu (Joonis 1). Seejuures õppima tulijaid on nii kutse- ja erialase ettevalmistuseta kui juba kutsekvalifikatsiooniga inimeste hulgas, kes soovivad ennast täiendada või omandada uue eriala.

Joonis 1. Õpilaste arv kutsehariduses 2004/05.–2008/09. ja prognoos 2013/14. õppeaastani



Allikas: EHIS; HTM analüüsitalitus, 2009

Sellises olukorras on eriti tähtis pöörata senisest suuremat tähelepanu igale õppijale ja tema vajadustele, et suurendada inimeste võimalusi elus edukalt toime tulla. Õppimisvõimalused kutsehariduses peavad olema tagatud kõigile soovijatele olenemata nende elukohast, haridustasemest, varasemast kvalifikatsioonist, majanduslikest võimalustest. Vähenema peab väljalangevus kutseharidusest. Erinevate otsuste tegemisel nii kutseõppeasutuste tasandil kui kutseharidussüsteemi juhtimisel tervikuna tuleb arvestada seda, kuidas see toetab õppijat.

Seadusega on loodud võimalused uute sihtrühmade kaasamiseks, näiteks põhihariduseta noored. On võimalus töökohapõhise õppe rakendamiseks. Aasta-aastalt on õppijate arv uutes kutseõppeliikides kasvanud, samas on oluline, et kutseõppeasutused kasutaksid senisest veelgi aktiivsemalt seadusega loodud võimalusi kutseõppe paindlikkuse suurendamiseks.

Kutseõppe sihtrühmade laienemine toob kaasa vajaduse rakendada erinevat pedagoogilist lähenemist ning mitmesuguse sisuga õpet eelkõige lähtuvalt õppijate haridustasemest ja varasemast kvalifikatsioonist. Kutseõppe peab muutuma nõudlusele vastavaks nii õppe sisu kui sihtrühmade poolest. Pakkumispõhiselt õppelt tuleb üle minna nõudluspõhisele õppele, mida toetab tõhus karjäärinõustamissüsteem. Karjääriteenuste arendamisel tuleb tagada teenuste kättesaadavus võimalikult paljudele ja erinevatele ea- ja sihtrühmadele.

Uue arengukava perioodil on oluline suurendada veelgi täiskasvanute tööalases koolituses osalejate arvu, et parandada seeläbi Eesti töötajaskonna konkurentsivõimet tööturul. Luua tuleb täiskasvanute tööalase täienduskoolituse rahastamisskeem ESFi järgseks perioodiks.

1.2. Eesti tööjõu vajaduse prognoos

Majandus- ja Kommunikatsiooniministeeriumis on 2009.a valminud „Tööjõu vajaduse prognoos aastani 2016“. See on üheks aluseks koolis õpetatavate valdkondade arengute kavandamisel.

Põllumajandus, jahindus ja metsamajandus

Eestis on kasutusel ca 830 000 ha põllumaad, ent olulisimaks tootmisharuks on loomakasvatus. Aastatel 2001–2007 vähenes põllumajanduslike majapidamiste arv 58%. Samas keskmine põllumajandusmaa suurus maja-pidamise kohta suurenes 1,5 korda 38,9 hektarini. Viimasel ajal on kiiresti hakanud kasvama mahe-põllumajandusega tegelejate arv. See ulatus 2007. aastal 1199 töötajani, olles suurenenud alates 2001. aastast ligi 3,5 korda. Töötajate arvu poolest on Järvamaal suurimad põllumajandusettevõtted piimakarjakasvatuse ja toorpiima tootmisega tegelevad OÜ Estonia ja OÜ Väätša Agro.

Aastaks 2007 oli põllumajandusettevõtete toodang võrreldes 2001. aastaga kasvanud 51%. Hõivatute arv oli samal ajal põllumajanduses langenud enam kui veerandi võrra. 2008. aastal langes hõive veel 3,6 tuhande inimese võrra.

2006.–2008. aastatel oli keskmine hõivatud isikute arv põllumajanduses, jahinduses ja metsamajanduses kokku 27,7 tuhat. 2016. aastaks on oodata hõive vähenemist 1,1 tuhande isiku võrra. Sellest põhiosa annab põllumajandus. Selles sektoris on aga tööga hõivatud inimesed küllaltki eakad, mille tõttu on samal ajal oodata 8,2 tuhande inimese lahkumist. Suhteliselt suurest töötajate asendusvajadusest lähtuvalt on oodata tööjõu liikumist just põllumajanduse erinevates tegevusvaldkondades. Vaatamata töökohtade vähenemisele ja tööjõu kaasamisele teistest sektoritest, jääb põllumajanduses ja metsanduses tööjõu vajadus hõivatud inimeste arvuga võrreldes kõrgemaks kui majanduses keskmiselt. Haridustasemete lõikes on vajadus tööjõu järele sarnane tänasele struktuurile. Siiski võib arvata, et kõige enam vajatakse maamajandusse II taseme haridusega töötajaid kutseõppest.

Elektrienergia-, gaasi- ja veevarustus

Aastaks 2016 prognoositakse hõivatud inimeste arvu langust selles valdkonnas ligi tuhande võrra. Tänapäevaks on tööjõu vähenemine juba osaliselt realiseerunud. Seega peaks edaspidi ees ootama tõus. Muutused ametialade struktuuris on väikesed, kuid seadmete keerukamaks muutumine nõuab kvalifikatsiooni tõusu. Enamus selle sektori töötajatest peavad olema II taseme haridusega.

Aastatel 2006–2008 töötas elektrienergia-, gaasi- ja vee-varustuses keskmiselt 10,2 tuhat inimest. Aastaks 2016 prognoositakse hõive langust 9,3 tuhandeni. Töötajate keskmine vanus on sel alal üsna kõrge ning vanuse tõttu sektorist lahkujate arv on suur. Seetõttu jääb vaatamata hõive vähenemisele sektori suhteline tööjõu vajadus keskmisest kõrgemaks.

Prognoositakse, et elektrituru avamine ning muudatused heitmekaubanduse süsteemis mõjutavad üsna oluliselt Eesti energeetikasektorit. Koos tööhõive langusega liigub ka palju töötajaid -hõivest välja, mille tõttu on tööjõu vajadus tänase ametis olijate arvuga võrreldes kõrgem kui majanduses keskmiselt.

Ehitus

Eesti ehitussektor on olnud suurel määral orienteeritud siseturule ja seetõttu on selle areng tihedalt seotud Eesti majanduse tõusude ja langustega. Ehitussektor reageerib muutustele majanduses üsna järsult. Headel aegadel kasvavad ehituse mahud kiiremini ning

majanduskasvu aeglustumise korral ehitusmahud vähenevad. Nii nagu mõjutas 1999. aasta majandusseisak oluliselt ehitussektorit - peamiselt büroo- ja teenistustehnikate ehituse vähenemise tõttu, on sarnased arengud tabanud Eestit ka nüüd just eluruumide ja ärikinnisvara osas. Mõnede rajatiste ehitusmahud aga kasvavad jätkuvalt just EL toetuste arvel.

Prognooside kohaselt on ehitussektoris oodata pärast teatud mõõnaperioodi elavnemist. See ei too kaasa olulist hõive suurenemist, kuid kasvab tööjõu tootlikkus. Ehitussektori hõive kasvu pärsib ka asjaolu, et ehitus, eriti teedehitus, on oma olemuselt sesoonne tegevusala, kus suveperioodil on puudu ehitustöötajaid, talve-perioodil võib aga olla vastupidi. Prognoosi kohaselt langeb hõivatute arv viimaste aastate kõrgeperioodieelsele tasemele.

Ehitusfirmad tunnevad eelkõige puudust inimestest, kes tegeleksid projektide sisulise läbitöötamisega ja erinevate insenerlahendustega. Ametialade struktuur jääb prognoosi kohaselt sarnaseks tänasele, ka hariduslikus struktuuris on eeldatavad muutused väikesed.

Aastatel 2006–2008 oli ehitussektoris hõivatud üle 74 tuhande inimese. Aastaks 2016 on oodata tegevusalas hõivatute arvu vähenemist 15 tuhande võrra.

Töötajate arvu suuremat langust aitab ära hoida välismaal töötamine. Eeldatavalt töötab prognoosi perioodil väljaspool Eestit üle 10 tuhande ehitustöölise. Vanuse tõttu on oodata enam kui 13 tuhande inimese lahkumist erinevatelt ehitusaladelt. Praegusest tugevast majanduse langusest tingituna prognoositakse märkimisväärset töötajate väljavoolu ehitusaladelt teistele tegevusvaldkondadele. Ehitusalad vajavad edaspidi just kvalifitseeritud, motiveeritud oskustöölisi.

Jae- ja hulgikaubandus

Jae- ja hulgikaubanduse hõives suuri muutusi ette näha ei ole. Majanduskriisi aastatel tööjõu vajadus mõnevõrra väheneb, kuid hiljem hakkab jälle suurenema.

Jae- ja hulgikaubandus on üks tähtsamaid majandusharusid Eestis. Selles valdkonnas töötab üle 90 tuhande inimese. Peaaegu kaks kolmandikku sektori töötajaist on hõivatud jaemüügis, viiendik hulgikaubanduses ning ülejäänud mootorsõidukite müügi- ja teenindusettevõtetes. Lisandväärtusest annavad kaubandusettevõtted ligi 14%.

2008. aasta kujunes kaubandussektorile keerukamaks kui eelmised. Kiire kasv peatus ning ettevõtted pidid toime tulema majanduslanguse tingimustes. Tööhõives veel tagasilööke ei esinenud, kuna projektid olid juba varem ette valmistatud ning nende külmutamine ei olnud enam otstarbekas.

Järgnevatel aastatel on just suuri kaupluste kette omavad ettevõtted arengut plaanides ettevaatlikud. Inimeste ostuvõime langus, suurenev säästmise ja tööpuuduse kasv ei soosi senist agressiivset laienemispoliitikat ning tõenäoliselt pannakse järgnevatel aastatel rohkem rõhku kaubanduse efektiivsusele ja töötajate arvu optimeerimisele.

Edasised arengud kaubandussektoris sõltuvad elatustasemest ning palkade tõusudest, langustest. 2009. aasta esimene pool osutus kaupmeestele küllaltki raskeks, sest jaemüügi maht langes aasta esimesel poolel 14% võrra. Eesti kaupmeeste paremat seisu näitab asjaolu, et samal perioodil oli langus Lätis ja Leedus oluliselt kiirem. Samuti on suuremate kaubanduskettide käibed Eestis vähem langenud. Sellegi poolest tuleb kaubandussektori tööhõives tugevam tagasilöök aastatel 2009–2010, kuigi hiljem peaks tööhõive tase taastuma

hakkama. Tõenäoline on, et lähiperioodil võivad kauplused kulude kokkuhoiu eesmärgil töötajaskonda vähendada ning piirata kaupluste lahtioleku aegasid.

Aastatel 2006–2008 olid kaubandussektoris hõivatud keskmiselt 90,1 tuhat inimest. Sellel aastatuhandel on sektoris hõivatute arv püsitud stabiilses tõusutrendis. Suuremad muutused toimusid sektorisiselt, kus hulгимүүgi tegevusharusse lisandus 2006. aastal üle 8 tuhande inimese. Selle liikumise tulemusena ühtlustus tööjõu-uuringu struktuur ettevõtlusstatistikaga. Järgnevate aastate jooksul on oodata hõivatute arvu mõningast vähenemist.

Vajatavast tööjõust moodustavad enamuse II haridustasemega inimesed - selle haridustasemega ongi peamiselt suur osa teenindajatest. Üsna suur püsib vajadus III haridustasemega töötajate järele. Neid saamegi meie vastavalt oma arengukavale koolitada ja ka vastavalt vajadusele täiend- ning ümberõpet korraldada.

Hotellid ja restoranid

Majanduskriis vähendab turismimajanduses nõudlust töötajate järele, kuid prognoosiperioodi lõpuks peaks hõivatute arv hotellides ja restoranides jõudma uuele rekordtasemele, kuigi areng ei saa majandusolukorra stabiliseerumisel olema nii kiire kui varem. Prognooside kohaselt on pikemas perspektiivis oodata turismiteenuste sise- kui välisnõudluse kasvu.

Väliskülastajate, eelkõige ööbivate turistide arvu suurenemise ning Eesti elanike elatustaseme tõusu tõttu on hotellide ja restoranide sektor arenenud viimastel aastatel stabiilselt kiires tempos. Turismimajandust on soosinud transpordivõimaluste parenemine ja reisimise odavnemine, samuti Euroopa Liiduga liitumine, Eesti teadvustamine uue sihtkohana, piiriületuse lihtsustumine, Schengeni süsteemiga liitumine. Järjepidevalt on kasvanud reisiteenuste eksporditulud, suurenenud hotellide ja restoranide ning neis hõivatud inimeste arv. Tänu sellele on suurenenud ka selles sektoris loodav lisandväärtus.

2008. aasta keskel tõi majandusolukorra halvenemine kaasa languse siseturismis, väliskülastajate nõudlus hakkas vähenema aasta lõpu poole. 2009. aasta kujuneb tõenäoliselt veelgi halvemaks. Kuigi üldiselt on täheldatud, et muutused reisijate voogudes on majanduskasvuga võrreldes suuremad. Kuna turismimajandus on suhteliselt tööjõumahukas, siis kajastub nõudluse muutus ka hõivatute arvus.

Pikemas perspektiivis on oodata siiski nii väliskülastajate hulga suurenemist kui siseturismi elavnemist. Kasvutempod jäävad siiski arvatavasti madalamaks kui eelnevatel aastatel ning langusest taastumine võtab kauem aega. Prognoosiperioodi lõpuks on hotellide ja restoranide sektoris oodata tööhõive jõudmist kõrgemale tasemele, kui see oli enne majanduskriisi. Schengeni viisaruumiga ühinemine 2007.- 2008. aastal lihtsustas kolmandate riikide turistide reisimist Eestisse.

Muudatuse positiivsed efektid pole veel täiel määral avaldunud. Täiendava kasutegurina võib käsitleda maksuvaba kaubanduse piirmäära alandamist. Soome ühepäevakülastajate osas jätkub üldiselt langustrend, sest hindade tõus vähendab kaubakülastajate motivatsiooni Eestisse reisida, kuid teisest küljest võib prognoosida kruisireisijate arvu suurenemist. Peterburi kruisisadama valmimine toob kliente juurde ka Tallinna sadamale. Kuna konkurendid teistel turgudel on tegemas aktiivset tööd turistide kohale meelitamiseks, siis muutub konkurents järjest tihedamaks.

Ametialade ja töötajate hariduslikus struktuuris ei prognoosita järgnevate aastate jooksul suuri muutusi. Absoluutarvudes kasvab kõige enam teenindus- ja müügitöötajate arv. Töötajate hinnangul on nende haridustase töö sisu arvestades pigem liiga kõrge, piisaks madalamast tasemest.

Aastatel 2006–2008 oli hotellides ja restoranides tööga hõivatud keskmiselt 23,1 tuhat inimest. Aastaks 2016 prognoositakse 1,1 tuhande uue töökohta lisandumist. See sisaldab ka Eesti elanike töötamist välismaal. Turismiala töökohtade täitmisel on oodata liikumist siia sektorisse teistest majandusharudest.

Transport ja sellega seotud tegevused

Transpordisektoris on oodata tööhõive vähenemist. Maanteetranspordis ei ole hõive osas suuremaid muutusi ette näha. Probleemiks on oskustöölise, eeskätt auto- ja bussijuhtide lahkumine teistesse Euroopa Liidu liikmesriikidesse, mille tõttu võib antud allharus tööjõu vajadus suureneda. Raudteel on ette näha töökohtade arvu vähenemist veelgi.

Transpordi ala töötajatest üle poolte on hõivatud maismaatranspordiga. Hõivatute arvult on teiseks suuremaks valdkonnaks transpordiga seotud nn abitegevused, nagu näiteks laondus, ekspedeerimine, reisiterminalide teenindus, logistika ning raudteetranspordi valdkonnad.

Transpordisektori ametialade struktuuris olulisi muutusi ei prognoosita. Oodata on spetsialistide, eelkõige logistikute osakaalu kasvu transpordisektoris, sest transiitveod mitmekesistuvad. Senise toornafta ja naftatoodete veo asemele tulevad konteinerkaupade veod, mis vajavad asjatundlikku käitlemist ja annavad ka suuremat lisandväärtust. Mitmekesistub ka transiidi geograafia – peamiselt idast läände suunduvate vedude kõrvale tulevad põhja - lõuna ja lääne – ida suunalised veod. Seegi asjaolu nõuab spetsialistide arvu suurenemist ja nende kvalifikatsiooni tõstmist. Tööga hõivatute hariduslik struktuur prognoosi perioodil ei muutu.

1.3. Kutseharidus maakonnas

2003.a heaks kiidetud "Järvamaa hariduskorralduse arengusuunad" nägid kutsehariduse visioonina, et Järvamaal on tagatud võimalus omandada erinevatel õppetasemetel kutseharidus piirkonnale olulistes valdkondades. Koolitusasutustes läbiviidava õppe sisu ja kvaliteet on aktsepteeritud töandjate poolt ning annab lisaks erialasele tööle asumisele koolide lõpetajatele võimaluse alustada ka väikeettevõtlusega.

Kutsehariduse arendamise peamised eesmärgid Järvamaale olid 2003.aastal kavandatud järgmiselt:

- Kõigi pedagoogide haridustase vastab kvalifikatsiooninõuetele, maakonnas toimib regulaarne kutseõpetajate täiendkoolitus ja töökeskkonnas stažeerimise süsteem, mis aitab kaasa õppe sisu vastavusse viimisele tööturu nõuetega.
- Õppekvaliteet viiakse vastavusse tööturu nõuetega õppekavatöö ja õpikeskkonna kaasajastamise kaudu.
- Järvamaal rakendub üksikisiku võimeid, huvisid ja soove arvestav ning hindav kutsenõustamissüsteem, mis aitab kaasa õppijatel õigete otsuste tegemisel haridustee jätkamisel, täiendus- ja ümberõppel.

Nimetatud eesmärkide saavutamisel on oluline roll Järvamaa Kutsehariduskeskusel.

2008.a täiendatud „Järvamaa Arenguleppes 2007 – 2013“ on kavandatud ühe tegevusena kutseõppe võimaluste avardamine, mille tulemusel üldhariduskoolide õpilastele on tagatud paindlikud võimalused kutsealaseks eelkoolituseks ja elukutse omandamiseks. Kohalikud omavalitsused võimaldavad üldhariduskoolide 8. ja 9. klasside õpilastel osaleda kutsealases eelkoolituses ning katavad valla eelarvest transpordikulud. Lisaks on Järvamaa Kutsehariduskeskus kujunenud maamajanduse-, logistika-, ehituse-, tehnika- ja teenindusalase hariduse keskuseks (HTM ja PM koostöölepe 28.02.2008.a.) ning Järvamaa Kutsehariduskeskuses on loodud kaasaegsed õppe- ja olmetingimused ning vaba aja veetmise võimalused.

1.4. Järvamaa Kutsehariduskeskus

1.4.1. Järvamaa Kutsehariduskeskuse andmed

Nimetus inglise keeles:	Järva County Vocational Training Centre
Kooli postiaadress:	Tallinna 46, 72720 Paide
Telefon/ faks:	+ 372 385 0738
E-post:	kool@jkhk.ee
Kooli kodulehekülg:	www.jkhk.ee
Kooli õiguslik seisund:	Haridus- ja Teadusministeeriumi hallatav riigiasutus
Registreerimisnumber:	70008546
KMK nr:	EE101241648
Kooli direktor:	Rein Oselin

1.4.2. Järvamaa Kutsehariduskeskuse üldiseloostus

Järvamaa Kutsehariduskeskus on Haridus- ja Teadusministeeriumi hallatav kutseõppeasutus, mis alustas tööd 1. septembril 2008. Vabariigi valitsuse 28. veebruari 2008.a korralduse nr 107 alusel. Järvamaa Kutsehariduskeskuse moodustasid Türi Tehnika- ja Maamajanduskool ning Paide Kutsekeskkool. Alates 1924. aastast on kutseharidust võimaldatud Türil, Säreveres aianduskoolina ja Paides raua- ja puutöökoolina.

Ühinenud koolis jätkus põhi- ja keskkooliõppejärgne kutseõpe ja täiskasvanutele täiendus- ja ümberõpe. Seoses õppeprotsessi läbiviimisega pakuti mitmesuguseid teenuseid: konverentside ja ürituste korraldamine, autode diagnostika ja remont, puhastus- ja tootlusteenus.

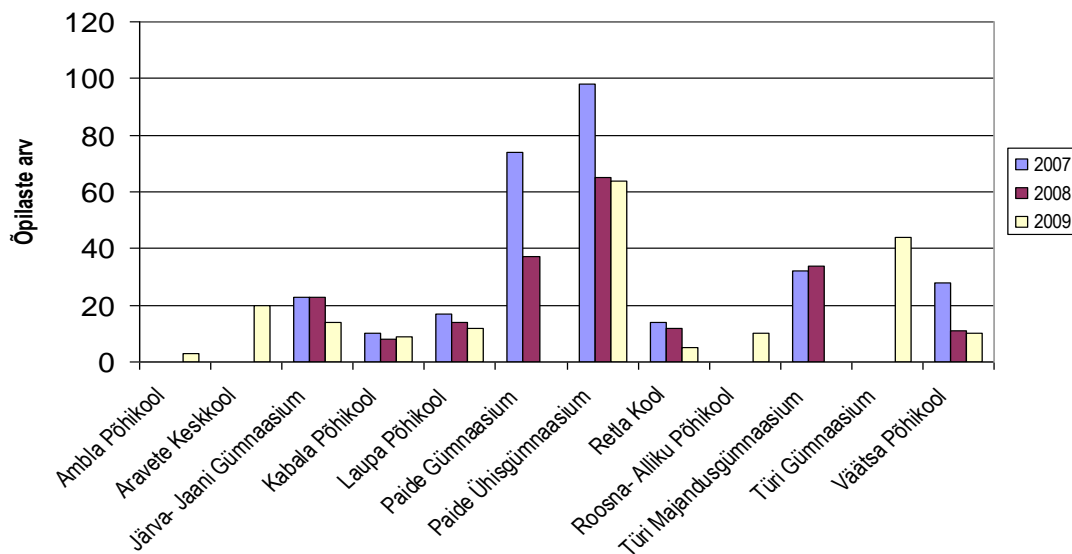
JKHK on õpilaste arvult maakonna suurim kool, päevases õppes õppijate arv on varieerunud 900 ja 1200 vahel. Erinevatel täiskasvanute täiend- ja ümberõppe kursustel on osalenud 2008.aastal 751 ja 2009.aastal 1032 õppijat.

Õppekavade rakendamine on toimunud nii Paide kui ka Särevere õppekohas. Säreveres paiknevad põllumajandustehnika ja –tootmise, autodiagnostika ning kodumajanduse õppebaasid, Paides laomajanduse, logistika, ehituse, teedeehituse ja puhastusteeninduse õppebaasid. Kool on tunnustatud ehituse, autotehnika, logistika, põllumajanduse ja puhastusteeninduse kutseksamikeskusena.

Õpilaste käsutuses on mõlemas õppekohas raamatukogu, söökla, õpilaskodud ja spordiruumid. Raamatukogud on varustatud kohustusliku kirjanduse ja erialaste meediaväljaannetega, raamatud on sisestatud RIKS andmebaasi. Kooli hallatavas riigile kuuluvas Särevere mõisahoones asuv Särevere raamatukogu on avatud ka külaelanikele. Mõisas asub ka kooli ja kohaliku kogukonna ajalugu kajastav muuseum. Särevere õppekoha spordihoonet kasutavad lisaks koolile aktiivselt ka Türi valla spordiklubid ja kohalikud elanikud regulaarselt toimuvate jalgpalli, sisekergejõustiku ja eelkooliealiste laste treeningute läbiviimiseks. Särevere mõis on praktikabaasiks majandus- ja teenindusõppe ning ehituseriala õpilastele, perspektiivis nähakse seal lisavõimalusena ette erinevate ürituste korraldamist ning turismiteenuste pakkumist.

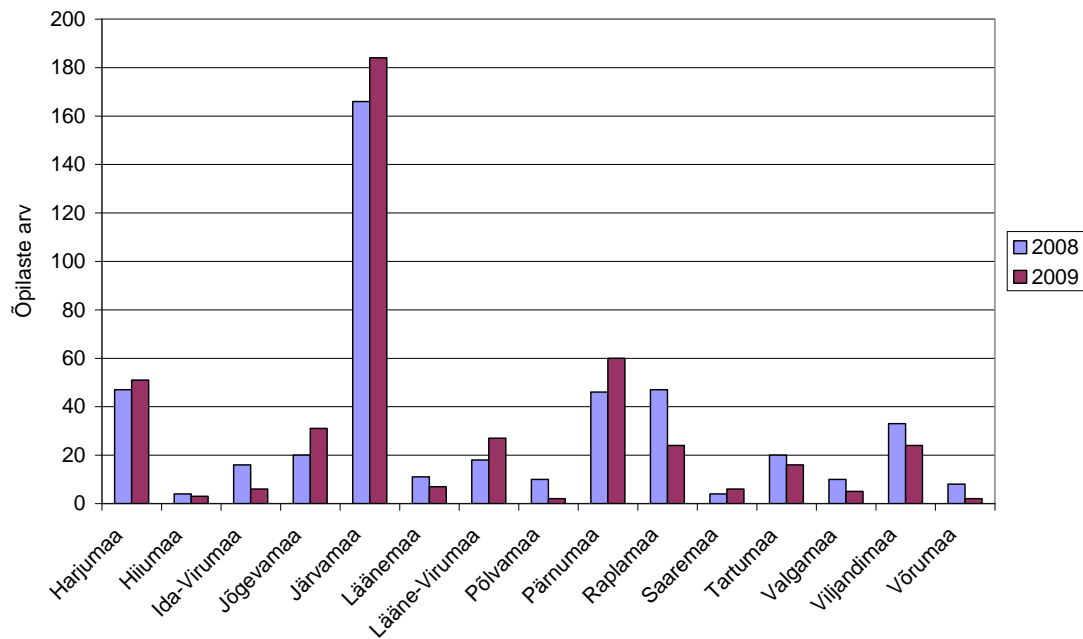
Paide Kutsekeskkool algatas 2007. aastal kutsealase eelkoolituse korraldamise Järvamaa põhikoolide õpilastele. 2009. aastal suurenes osalevate koolide arv 4 võrra. Ülevaate kolme aasta jooksul kutsealases eelkoolituses osalenud õpilaste arvust annab joonisel 2 toodud diagramm.

Joonis 2. Kutsealases eelkoolituses osalenud õpilaste arv koolide järgi 2007-2009.a.



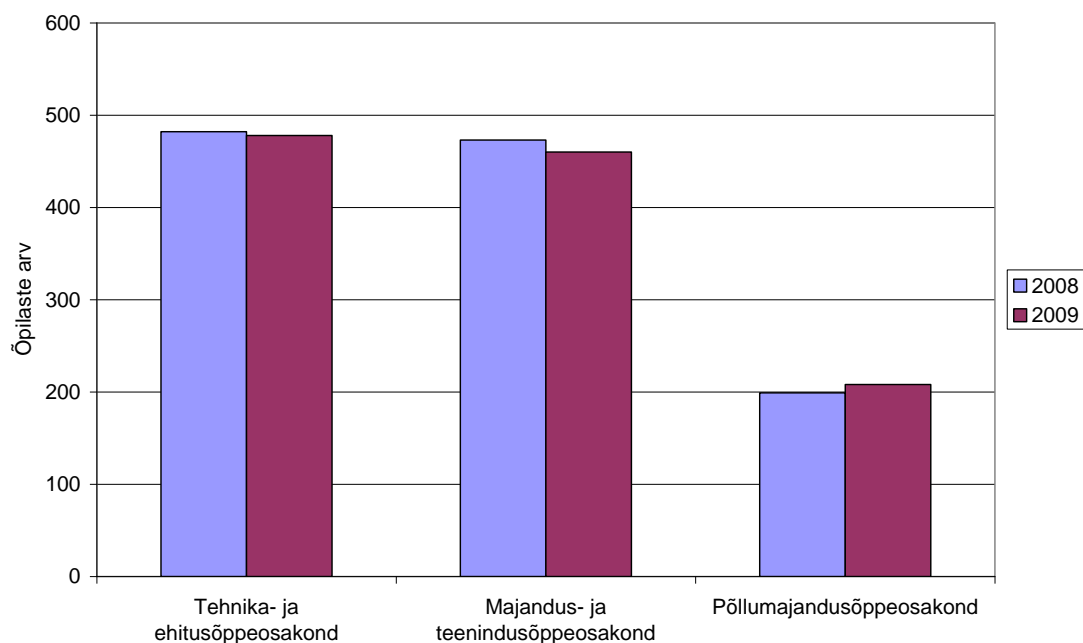
Õpilaste arv on viimastel aastatel püsinud ühtlasel tasemel. 2009. aasta 1. septembri seisuga ulatus see 1146 õpilasele. Järvamaa Kutsehariduskeskuses õppivad noored on valdavalt pärit Kesk-Eestist. 39% õpilaste üldarvust on pärit Järvamaalt. Samal ajal õpib koolis õpilasi vabariigi kõigist maakondadest (Joonis 3).

Joonis 3. Kooli õppima asunute jagunemine maakondade järgi 2008. ja 2009.aastal.



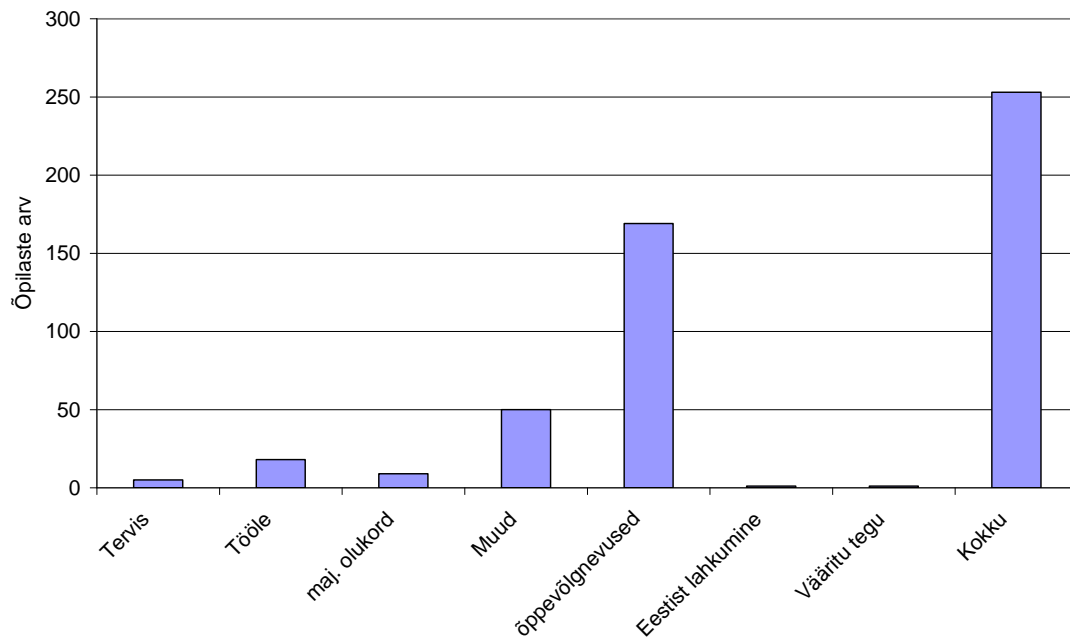
JKHK-s toimub õppetöö seitsmes õppekavarühmas: arvutikasutus, elektroonika ja automaatika, ehitus ja tsiviilrajatised, transporditeenused, hulgi- ja jaekaubandus, põllumajandus ja loomakasvatus, mootorliikurid, laevandus- ja lennundustehnika, juhtimine- ja haldus ning koduteenindus. Nimetatud õppevaldkondades toimuv õpe on koondatud kolme erialaõppe osakonda: tehnika- ja ehitusõppeosakond, majandus- ja teenindusõppeosakond ning põllumajandusõppeosakond. Õpilaste arv ja selle muutused on toodud joonisel 4.

Joonis 4. Õpilaste arvu jaotus erialaõppe osakondade järgi 2008/09. ja 2009/10. õppeaastal



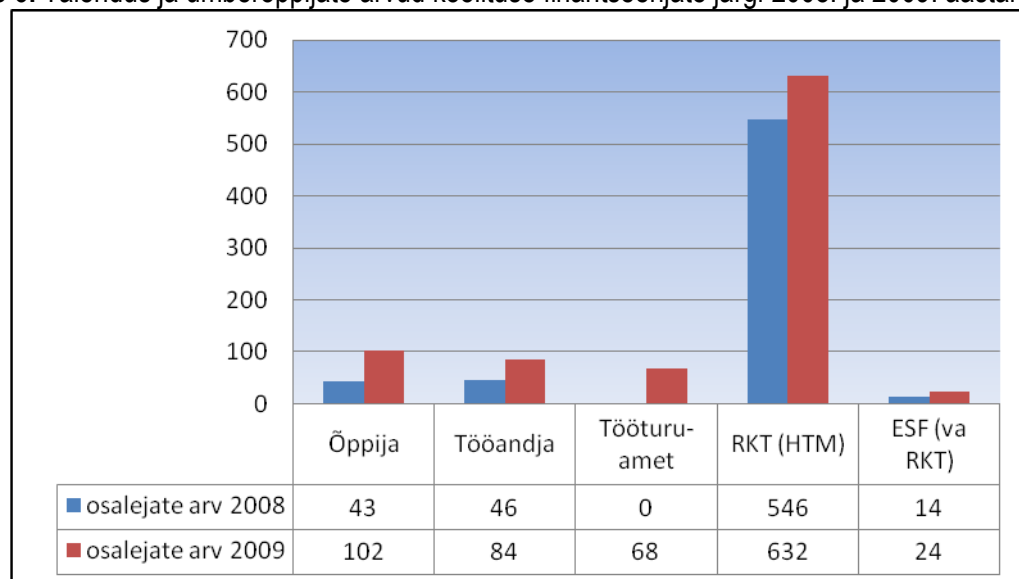
Kooli üheks suurimaks probleemiks on õpilaste väljalangevus (Joonis 5). 2008/2009. õppeaastal oli koolist väljalangenuid 21%, vabariigi keskmine aasta varem oli 19 %.

Joonis 5. Õpilaste väljalangevuse põhjused 2008/2009 õppeaastal



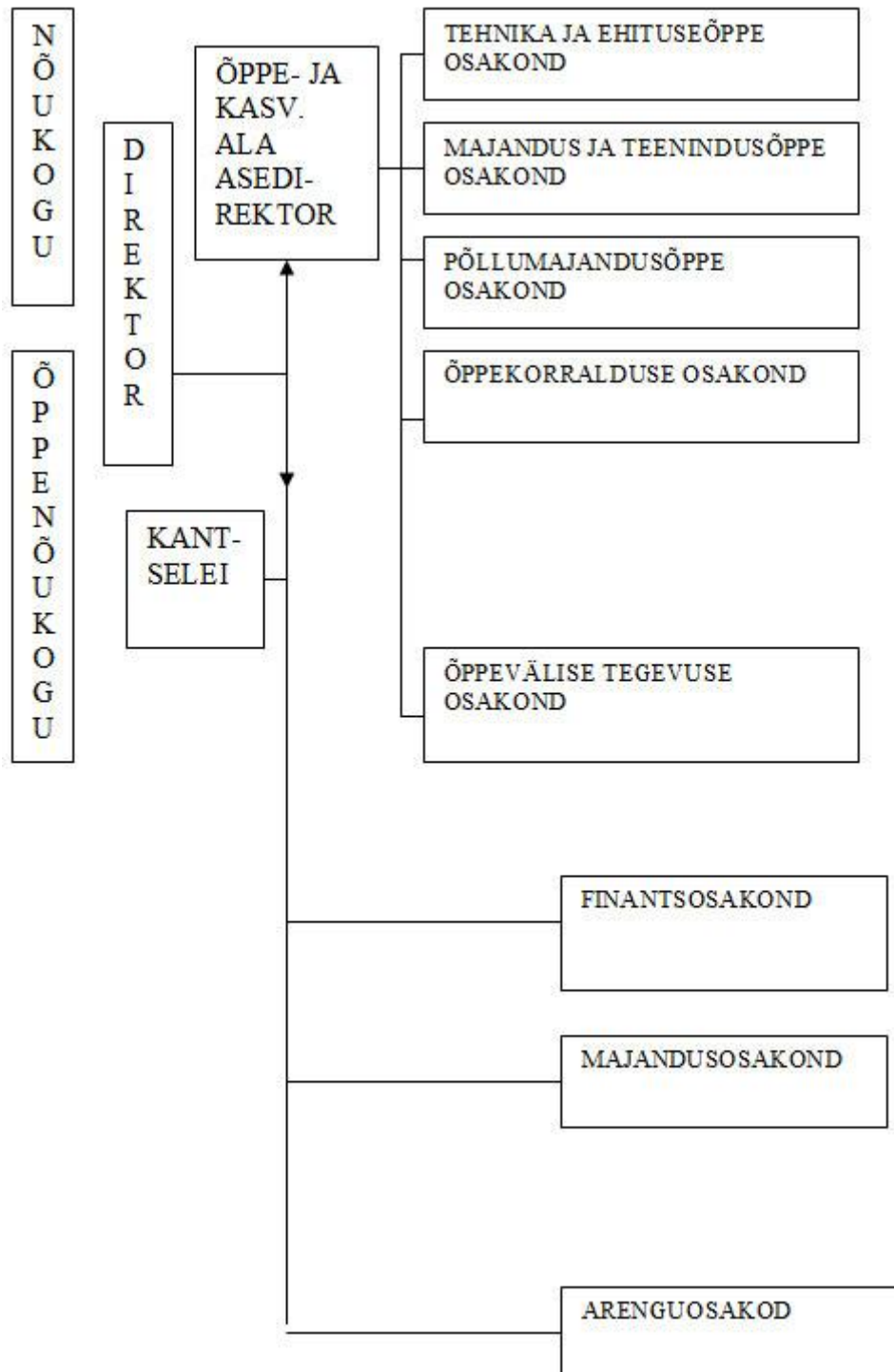
Täiendus- ja ümberõppe raames viidi riikliku koolitustellimusena 2008. aastal läbi koolitusi 546 õppijale 1 516 760 krooni eest, 2009. aastal 632 õppijale 1 772 966 krooni eest. Koolitavad on olnud töötavad või pikka aega tööturult eemal olnud isikud. Tasulisi koolitusi korraldati 2008. aastal 89 inimesele 253 850 krooni eest, 2009.aastal 186 inimesele 415 891 krooni eest. (Joonis 6). JKHK on aastaid olnud ka täiskasvanud õppija nädala ehk TÖNi maakondlik koordinaator.

Joonis 6. Täiendus ja ümberõppijate arvud koolituse finantseerijate järgi 2008. ja 2009. aastal



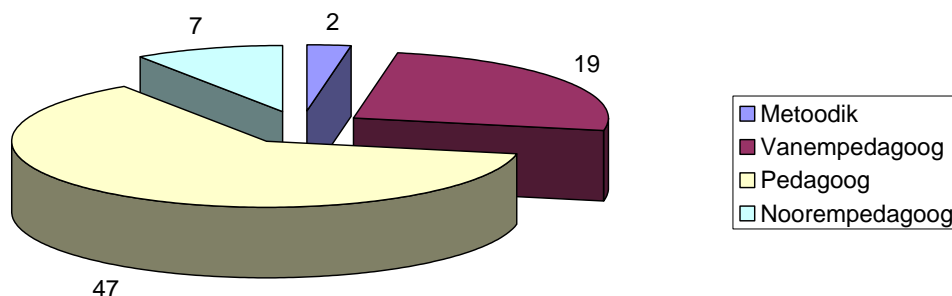
Kooli eesmärkide täitmiseks on kooli põhimäärus sätestanud vajalikud struktuuriüksused. (Joonis 7) Ametikohtade arv kokku on 143,37, nendest on komplekteeritud 2010. aasta 1. jaanuari seisuga 138,71 ametikohta.

Joonis 7. Kooli struktuur



Pedagoogilisi töötajaid on koolis 88, neist 26 õpetajat ja 41 kutseõpetajat, lisaks 21 otseselt õppe- ja kasvatustööga seotud isikut (koolitusjuhid, juhendajad, kasvatajad). Enamiku kooli mittepedagoogiliste töötajate ülesannete hulka kuulub lisaks otsestele tööülesannetele ka õpilaste praktilise töö juhendamine. Külalisõpetajate arv on sõltuvalt õppekavade rakendamise ajakavast 6-10. Õpetajatel on vastavalt atesteerimistele erinevaid ametijärke (Joonis 8.).

Joonis 8. JKHK õpetajate jaotus ametijärguti 1. septembri 2009. a seisuga



Kooli struktuuris olevast 143,37-st ametikohast 25% on täidetud töötajatega, kelle ülesandeks on kooli praktilise väljaõppe korraldamiseks mõeldud õppemajandi ning kooli küllalt suure territooriumi ja paljude hoonete hooldamine.

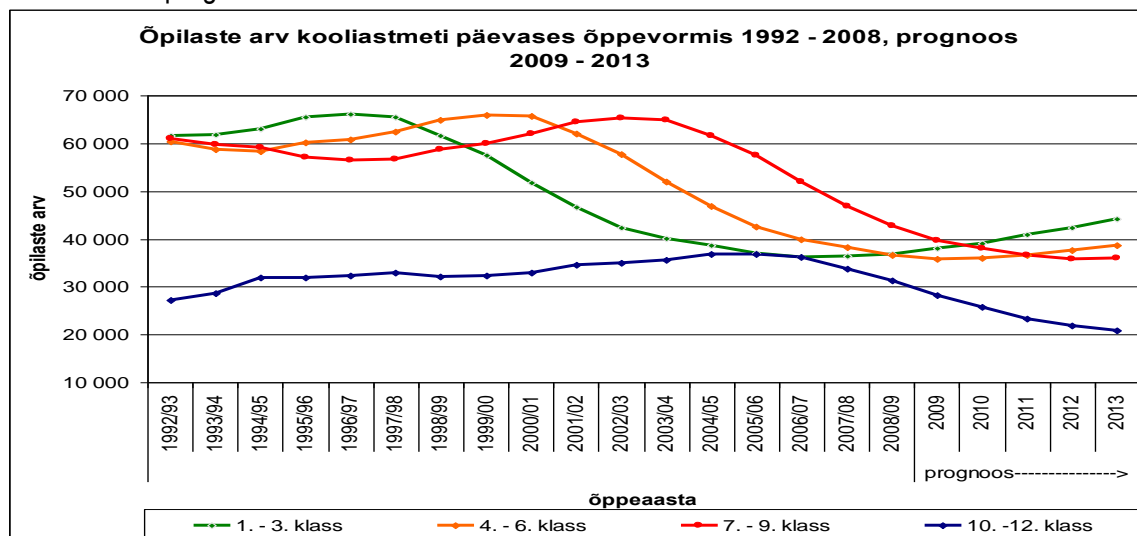
Kooli rahastatakse riigieelarvest riikliku koolitustellimuse alusel, kooli põhimääruses sätestatud kooli põhitegevusega seotud tasulistest teenustest, laekumistest sihtasutustelt, sihtotstarbelistest ja projektipõhistest eraldistest ning muudest vahenditest. Kooli 2008. aasta riigieelarve tegevuskulude eelarve täideti täielikult, kasutamata jäi osa õppetoetuste ja ERF investeeringuteks määratud vahendeid. 2009. aasta riigieelarve tegevuskulude eelarve täideti täielikult, ka õppetoetuste vahendid kasutati ära täies mahus. Kasutamata jäi osa ERF investeeringute vahendeid.

Kooli põhitegevusega seotud tasulistest teenustest ja tootmisest on suurima tuluga põllumajandus, samas on põllumajanduses ka suurimad kulud. Lisaks põllumajanduslikule tegevusele, saab kool tulu majandustegevusest veel õpilaskodus, sööklates, täiskasvanute koolituses, autoremondi ja diagnostika teenuse müügist jms.

1.4.3. Järvamaa Kutsehariduskeskuse arengueeldused

Õpilaste arvu prognoosimisel tuleb eraldi vaadelda esmasesse kutseõppesse astujate arvu ja täiendus- ning ümberõpet vajavate isikute hulka. Õpilaste arvu dünaamikat kooliastmeti päevases õppevormis on kujutatud 1992 - 2008. aastatel. Haridus- ja Teadusministeeriumi vastav prognoos on koostatud 2009-2013. aastaks. Sellest nähtub, et jätkub õpilaste arvu vähenemine põhikooli lõpuklassides kui ka gümnaasiumiastmes (Joonis 10). Täpsema ülevaate üldhariduse päevaõppes õppivate õpilaste arvudest annavad tabelid 2 ja 3. Tabelites on toodud andmed kogu Eesti ja Järvamaa kohta ning Harjumaa, Raplamaa, Pärnumaa ja Viljandimaa kohta, kuna nendest maakondadest on JKHKs enim õppureid (Joonis 3).

Joonis 9. Õpilaste arv kooliastmeti päevases õppevormis 1992 - 2008.a, Haridus- ja Teadusministeeriumi prognoos 2009-2013.aastaks.



Tabel 2. Õpilased põhikooli päevaõppes 2009.a 1. septembri seisuga

	Klassid kokku	1. klass	2. klass	3. klass	4. klass	5. klass	6. klass	7. klass	8. klass	9. klass
Kogu Eesti	112686	12548	12245	12394	11910	11701	12149	12832	13259	13648
Harjumaa	42685	5148	5050	4863	4670	4399	4457	4618	4737	4743
Järvamaa	2999	278	303	318	314	317	357	363	364	385
Pärnumaa	7976	822	827	876	824	893	875	904	927	1028
Raplamaa	3457	352	329	386	327	349	376	453	444	441
Viljandimaa	4798	467	457	512	507	471	589	552	588	655
Valitud maakonnad	61915	7067	6966	6955	6642	6429	6654	6890	7060	7252

Allikas: Statistikaamet

Tabel 3. Õpilased gümnaasiumiastme päevaõppes 2009.a 1. septembri seisuga

	10. klass	11. klass	12. klass
Kogu Eesti	9450	9596	9673
Harjumaa	3650	3732	3758
Järvamaa	237	223	228
Pärnumaa	656	706	711
Raplamaa	239	217	243
Viljandimaa	371	350	359
Valitud maakonnad	5153	5228	5299

Allikas: Statistikaamet

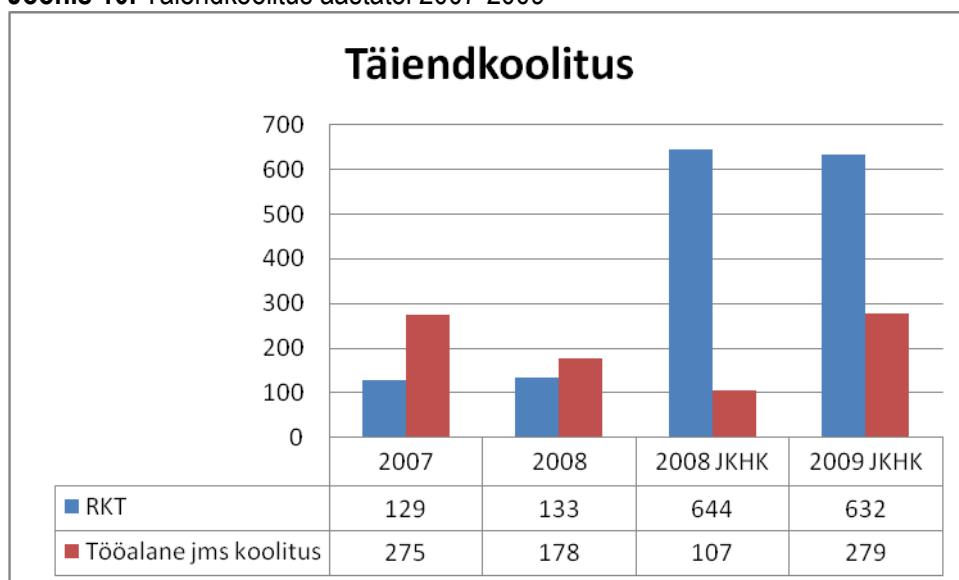
Järgnevatel aastatel üldhariduskoole lõpetavate noorte arv väheneb. Teiste ametikoolidega konkurentsipüsimise ja enda jätkusuutlikkuse nimel on vajalik arendada kõiki valdkondi. Neist uuemad on veterinaaria ja kaladus. Kooli olemasolevaid õppebaase ja traditsioone arvestades on võimalik JKHKs ette valmistada veterinaari assistente, liikurmasinate juhte, kalakasvanduse töötajaid.

Põllumajandusministeerium (edaspidi *PM*) kavandab kalakasvatustöötajate koolitusvajaduse uuringut ja Eestis rajatakse kaheksasse maakonda uusi kalakasvatusi, mis nõuavad *PM* hinnangul 15-20 uut töötajat aastas. Üks kalakasvatus on plaanis rajada Säreveerre investeeringute mahuga umbes 13 miljonit krooni. Selle baasil ongi koolil võimalik teha koostööd kalakasvatuse eriala õpetamisel.

Koostöös USA Rahvusliku liikurmasina koolide assotsiatsiooniga on koostatud riiklikule õppekavale vastav kooli õppekava ning sõlmitud koostööleping, mis võimaldab JKHK-l kasutada nende õppemetoodikat ja -materjale. Kutsehariduse riiklik arengukava projekt näeb ette kutseõpet haridustee katkestanud isikutele, see õppekava on mõeldud sellele sihtrühmale. USA partneritega koos on kavas koolitada ka Läti, Leedu ja Poola kodanikke. Teavituskanalid on välja töötatud.

Jätkamaks Türi TMK ja Loomaarstide ühingu vahel 2007. aastal sõlmitud suulise kokkuleppe täitmist on JKHK kavandanud osaleda veterinaari assistendi kutseharidusstandardi ja õppekava koostamise töörühmades ning alustada veterinaari assistentide õpetamist 2011.aastal.

Joonis 10. Täiendkoolitus aastatel 2007-2009



Täiendkoolituse mahtude prognoosimisel tuleb eelkõige arvestada täiskasvanute koolituse riikliku koolitustellimusega, mille kujundamisel tuleb jälgida maakonna töö- ja tööjõuturu muutusi. Muude finantseerimisallikatena koolituse tellijatena on arvestatavad Töötukassa, EAS ning PRIA. Täiskasvanute täienduskoolituses osalenud õppijate arvust annab ülevaate joonis 10.

2. Tugevused ja nõrkused

Kooli tugevuste ja nõrkuste ning riskide väljatoomisel ehk SWOT analüüsi koostamisel osales kogu kooli personal. Nende mõttetalgute ja 2009. aastal läbi viidud töötajate ja õpilaste rahuloluuuringute tulemuste analüüsimisel selgusidki JKHK tugevad küljed ning enam tähelepanu vajavad tegevusvaldkonnad.

Tugevused:

Töötajad	Õppijad
Tööaeg on mõistlikult korraldatud	Õpilaste ja töötajate vahel on hea läbisaamine
Tööks vajalik informatsiooni on piisavalt	Kaasõpilased on sõbralikud
Teatakse kooli missiooni ja põhiväärtusi	Õpitu vastab ootustele iseseisvuse ja meeskonnatöökuste arendamise osas
Juhtkond hoolib õpilastest	Õpetajad tunnevad oma ainet
Juhtkonna otsused on kõigile kohustuslikud	Head erialad garanteerivad hea töökoha
Organisatsioonis väärtustatakse elukestvat õpet	
Isiklikud ja organisatsiooni eesmärgid on ühildatud	
Töö tulemused on nähtavad ning neid hinnatakse	
JKHK-s töötamise üle tuntakse uhkust	
Info on kättesaadav	

Nõrkused:

Töötajad	Õppijad
Ebapiisavad täiendõppe võimalused	Õpilaskodude halb olukord nii olme kui turvalisus
Ebapiisav õppevahendite hulk ja kvaliteet	Liiga palju õpet toimub loenguvormis
Ebapiisav finantseerimine	Ebapiisav õppematerjalide paljundamise võimalus
Ebastabiilsed ning madala kvaliteediga IT-alased seadmed	Kallis toit kooli sööklates
Kindlustunde puudumine eelarvevahendite osas	
Õpilaskodude vähene tegevus õppijate toimetuleku toetamisel	

Tugevustest ja nõrkustest tulenevad JKHK-le järgmised võimalused ja ohud:

Võimalused	Ohud
<ul style="list-style-type: none"> • tasuta koolituste ja sisekoolituste kasutamine; • Euroopa regionaalarengu fondi võimaluste kasutamine; • kooli õppetegevusest tulenevate toodete ja teenuste parem ära kasutamine; • koostöö arendamine kohalike omavalitsuste ja ettevõtjatega; • uute sihtgruppide tekkimine 	<ul style="list-style-type: none"> • Euroopa regionaalarengu fondi vahenditele on konkurents; • väliskeskkonna ebastabiilsus; • infrastruktuuri ja seadmete vananemine; • info edastamise äärmuslikkus; • organisatsioonikultuuri mittekujunemine

3. Missioon, visioon ja põhiväärtused

Kooli missioon

VÄÄRT JA VÄÄRIKAS KUTSEOSKUS NING PÄDEV TÄIENDÕPE KOGU ELUKS

Kooli visioon

OLLA TUNTUD, TUNNUSTATUD JA HINNATUD

2020 aastal on Järvamaa Kutsehariduskeskus õppijat, töötajat ning arengut väärtustav kaasaegse keskkonna ja paindlike võimalustega Eestis tuntud ja tunnustatud õppeasutus.

JKHKst saab korralikud ametioskused teedeehituse ja ehituse, põllumajanduse ja tootmise, kodumajanduse ja teeninduse, multimeedia ja logistika, hulgi- ja jaekaubanduse ning masinate diagnostika erialadel.

Järvamaa Kutsehariduskeskust tunnustavad ja hindavad nii õpilased kui ka lapsevanemad, nii töötajad kui ka tööandjad, sest siin ollakse õppijasõbralikud, kaasaegsed, arenemis- ja vastutusvõimelised, targad ja mõistvad.

Kooli tunnuslause

ÕPPIMINE ON SÜDAMEASI

Kooli põhiväärtused

- PÄDEVUS (*competence*). Pädevad töötajad ja õppijad on erialaliselt professionaalsed, säästliku mõtteviisiga ning nõudlikud nii enda kui teiste suhtes.
- AVATUS (*amiability*). Õppijad ja töötajad on uuendusmeelsed, koostööaldis ja paindlikud.
- TASAKAALUKUS (*balance*). Kooli arendamine täidab eesmärgi vaid siis, kui arenevad kõik kooli tegevusvaldkonnad

Kooli põhieesmärk on võimaldada õppijal areneda väärt kutseoskuste ja teadmistega elus toime tulevaks, õnnelikuks ühiskonna liikmeks.

4. Tulemusvaldkonnad ja eesmärgid

Kooli arendustegevust kirjeldatakse ning hinnatakse viies tulemusvaldkonnas:

1. Eestvedamine ja juhtimine
2. Personalijuhtimine
3. Koostöö huvigruppidega
4. Ressursside juhtimine
5. Õppe- ja kasvatusprotsess

Kooli arendamistegevuse eeltingimusteks on:

- Arendustegevus peab tagama Paide ja Särevere õppekoha arengu
- Arendustegevus peab looma eeldused võimalikult efektiivse õppe korraldamiseks
- Iga õppija väärib võimalust enesearendamise oskuse omandamiseks
- Arendustegevus peab vähendama majanduskulusid ning suurendama kulutusi õppetöö kvaliteedile

Kooli arendamise tulemuseks on ühiskonna vajadustele vastava kvaliteetse ja õppijale sobiva paindliku kutse- ja kutsekeskharidusõppe võimaldamine.

1. Eestvedamine ja juhtimine.

Arendatakse välja kooli eripärast tulenev juhtimisstruktuur ning enesehindamise süsteem. Juhtimisse kaasatakse kogu kooli töötajaskond, juhtimisotsused põhinevad analüüside tulemusel. Koolil on kinnitatud arengukava, mille täitmist jälgitakse regulaarselt. Arengukava muudetakse vastavalt vajadusele, analüüsidele ja sisehindamise tulemustele.

2. Personalijuhtimine.

Kooli töötajaskonnast tekib motiveeritud, ühiste eesmärkidega kvalifitseeritud meeskond. Selle saavutamiseks rakendatakse süsteemset personalipoliitikat, mis põhineb arengukava ja uute õppekavade rakendamisel tuleneval personalivajadusel ja personali täiendkoolitamisel. Toimub koolituste tulemuslikkuse hindamine nii töötaja kui kooli tasandil. Hindamise aluseks on töötajate ja õppijate seas läbi viidud rahulolu uuringud, arenguestlused ning järelused sisekontrolli käigus toimunud õppetundide külastamisest. Kool kasutab vähemalt 3% palgafondist töötajate täiendkoolitamiseks. Kutseõpetajatele on loodud võimalused stažeerimiseks.

3. Koostöö huvigruppidega.

Kaasatavad huvigrupid on riik, ettevõtete liidud, kohalike omavalitsuste ühendused, teised õppeasutused, kolmanda sektori organisatsioonid, lapsevanemad. Nendega suhtlemiseks korraldatakse konverentse ja seminare, täiustatakse kooli koduleheküljel protokoll- ja meililiste ning e-kooli. Tähelepanu pööratakse meedia kaasamisele. Õppe- ja ainekavade arendamisse kaasatakse õpetatavate valdkondadega seotud ettevõtjad, kes osalevad erinevate komisjonide ja ümarlaudade töös. Arengutegevuse rakendamisel arvestatakse nii potentsiaalsete õpilaste kui nende vanemate ootustega kui ka lõpetajate toimetulekuga ja tööandjate arvamustega.

4. Ressursside juhtimine.

Kooli materiaal-tehnilise baasi arendamisel kavandatakse kõik tegevused põhitulemuste saavutamiseks. Töö efektiivsuse ning infoliikumise parandamiseks kasutatakse töö korraldamisel, enesehindamises ning informeerimisel info- ja kommunikatsioonitehnoloogia võimalusi. Igapäevastes tegevustes suurendatakse keskkonnahoidu ja säästmist, sellele aitab kaasa ka investeeringute rakendamine, mille tulemusena suureneb energiasääst renoveeritud hoonetes.

Suurendatakse põhitegevusega seotud teenuste pakkumist ja tootmist. Põllumajanduses suurendatakse õppekava kvaliteetsema rakendamise eesmärgil külvipinda, laiendades kasvatatavate teraviljade sortimenti talivilja, rapsi jt teraviljade näol. Teraviljade kasvatamine (sh külvipindade laiendamine) on loonud vajaduse muuta teraviljakuiivati tööd efektiivsemaks renoveerimise näol. Loomakasvatuses laiendatakse erinevate loomaliikide pidamist, mis võimaldab mitmekesistada õppe läbiviimist. Lisaks olemasolevale piima- ja noorkarjale, hobustele ning kanadele soetatakse lihavesised, lambad jm koduloomad.

Kooli tugistruktuuride arendamisel peetakse silmas eelkõige kasvatus- ja õppeprotsessi toetavate võimaluste parendamist. Vaba aja sisustamiseks ja sporditegevuste võimaluste parendamiseks renoveeritakse investeeringute käigus vabaneva riigivara müügist saadavate vahendite toel mõlema õppekoha spordirajatised. Särevere õppekoha spordihoone renoveerimisel ja edasisel haldamisel tehakse koostööd Türi

valla ja kohalike spordiklubidega. Õppimist ja toimetulekut toetava turvalise ja nõuetekohase elukeskkonna loomiseks renoveeritakse vastavalt investeringute kavale (Lisa 1) õpilaskodu Säreveres ning ehitatakse uus õpilaskodu Paide õppekohta. Raamatukogude andmebaasid integreeritakse omavahel ning raamatukogudest kujundatakse multifunktsionaalsed õpi- ja infokeskused, kus on võimalik kasutada erinevaid elukestvaid õpet ja enesetäiendamist toetavaid infotehnoloogilisi vahendeid, läbi viia loenguid, kasutada ruume ja vahendeid iseseisvaks õppetööks. Eelarve koostamisel ning majandustegevuse ja EL vahendite kasutamise kavandamisel võetakse aluseks kooli arengukava.

5. Õppe ja kasvatusprotsess

Tabel 4. Õppekavaarendus, riikliku koolitustellimuse prognoos ning planeeritud vastuvõtt koos tegevustega on kajastatud tabelis 4.

Õppekavarühm/ õppekava	2009		2010		2011		2012	
	RKT	vastuvõtt	RKT	Vastuvõttuplaan	RKT	Vastuvõttuplaan	RKT	Vastuvõttuplaan
Ehitus ja tsiviilrajatised	216	94	220	110	220	100	220	90
<i>Kivi- ja betoon-konstruktsioonide ehitus</i>		0		25		25		20
<i>Teedeehitus</i>		73		50		40		35
<i>Ehituspuusepp</i>		0		15		15		15
<i>Puit- ja kiviehitise restauraator</i>		21		20		20		20
Elektroonika ja automaatika	58	0	39	0	12	0	2	0
<i>Arvutiteenindus</i>		0		0		0		0
Elektrotehnika ja energeetika	12	5	19	10	35	35	60	35
<i>Elektrik</i>		5		10		20		20
<i>Rohelise energia tehnik</i>		0		0		15		15
Hulgi- ja jaekaubandus	117	5	69	10	46	25	41	25
<i>Müüja</i>		0		0		15		15
<i>Laomajandus</i>		0		0		0		0
<i>Müügikorraldus</i>		5		10		10		10
Juhtimine ja haldus	17	18	23	10	16	10	14	10
<i>Väikeettevõtlus</i>		8		10		0		10
<i>Ärikorraldus</i>		10		0		10		0
Koduteenindus	148	59	123	45	123	45	123	45
<i>Kodumajandus</i>		43		25		25		25
<i>Puhastusteenindus</i>		9		15		15		15
<i>Puhastustööde juhtimine</i>		7		5		5		5
Mootorliikurid, laevandus ja lennundus-tehnika	194	98	230	75	224	65	204	65
<i>Autotehnik</i>		80		60		50		50
<i>Autodiagnostik</i>		18		15		15		15
Põllundus ja loomakasvatus	186	79	197	75	211	75	189	75

<i>Põllumajandus</i>		38		35		35		35
<i>Hobumajandus</i>		41		40		40		40
Transpordi-teenused	26	40	72	55	109	55	121	55
<i>Laohoidja</i>		23		15		15		15
<i>Logistika klienditeenindaja</i>		27		15		15		15
<i>Kaubakäsitleja</i>		0		15		15		15
<i>Veokorraldus</i>		13		10		10		10
<i>Liikurmasina juht</i>		0		15		15		15
Veterinaaria	0	0	0	0	7	15	19	15
<i>Veterinaari assistent</i>		0		0		15		15
Audiovisuaalne ja muu meedia	0	0	0	0	0	0	0	0
<i>Multimeedia</i>		0		0		0		0
Arvutiteadused	13	28	39	25	78	35	103	35
<i>Arvutid ja arvutivõrgud</i>		28		25		35		35
Kalandus	0	0	0	0	7	15	14	15
<i>Kalakasvataja</i>		0		0		15		15
Kokku	987	426	1031	445	1088	480	1110	470

5.1 Uute erialade avamine

5.1.1 Koostöös Haridus- ja Teadusministeeriumi, Põllumajandusministeeriumi ning Kalakasvatavate liiduga koostatakse kalakasvataja õppekava ning alustatakse õpetust.

5.1.2 Koostöös USA Rahvusliku liikurmasina koolide assotsiatsiooniga laiendatakse liikurmasina juhi õppe võimalust ka teiste riikide kodanikele. Partnerilt võetakse üle ja kohandatakse õppemeetodid ning koos töötatakse välja teavituskanalid.

5.1.3 Koostöös Haridus- ja Teadusministeeriumi, Maaülikooli ja Loomaarearstide liiduga töötatakse välja kutsekvalifikatsioonisüsteemi V tasemele vastav veterinaari assistendi õppekava.

5.1.4 Kõikidele koolis õpetatavatele õppekavadele luuakse võimalus õppimiseks eri tasemetel ja vormides.

5.1.6 Täiend- ja ümberõppes luuakse võimalus kinnitatud õppekavade moodulite kasutamiseks eraldi ja kombineeritult.

5.2 Õppekavade kvaliteetse rakendamise eesmärgil tehtavad investeeringud.

5.2.1 Põllumajanduse ja tehnika õppevaldkonna seadmete projekti raames on koolile soetatud põllumajanduse, autotehnika ja -diagnostika erialade õpetamiseks vajaminevaid seadmeid ja masinaid. Loomakasvatuse praktilise väljaõppebaasi rekonstrueerimise ja arendamise II etapi projekti raames rekonstrueeritakse õppelauda koresöödahoidla, vana küüni osa, vana laudakompleksi keskmine osa ning rekonstrueeritakse või ehitatakse uued silotranšeed. Ehitatakse välja biogaasi tootmise kompleks koos biogaasi tootmise seadmetega. Rajatakse kompleksjaam, mis toodab soojust, elektrit ja sõidukikütust. Säreveres ehitatakse osaliselt ümber praktikabaasi hoone (tehnikamaja), mis sisustatakse auto- ja põllumajandustehnika õppeks vajalike seadmetega. Ehitatakse autode ja põllumajandusseadmete pesuruum ning viilhall tehnika hoiuks.

5.2.2 Renoveeritakse Paide õppekoha peahoone, mis sisustatakse teooriaõppeks ning

elektrikute õpetamiseks vajalike õppevahenditega.

Paidesse ehitatakse uus 220-kohaline õpilaskodu. Seal asuvas sööklas on võimalik viia läbi praktilist õpet puhastusteeninduse õppekava läbimiseks. Õpilaskodusse luuakse õpikeskuse väljaehitamise võimalused õppimiseks, huvitegevuseks ja vaba aja veetmiseks.

5.2.3 Säreverre ehitatakse ning sisustatakse 2- korruselise ehituserialade õppehoone, kus paiknevad teoreetiliseks ja praktiliseks õppeks vajalikud õppe- ja olmeruumid ning garaaž-töökojad teedehitusmasinatele. Sinna sisustatakse puidutöökoda, sanitaartechniliste tööde labor, restaureerimislabor, metallitööklass ja 5 teooriaõppeklassi.

5.2.4 Hulgi- ja jaekaubanduse ning transporditeenuste praktilise õppebaasi väljaehitamiseks ning õppevahendite ja seadmetega sisustamiseks rekonstrueeritakse Paides olev aula, kuhu paigutatakse teooria- ja praktilise õppe läbiviimiseks vajalikud ruumid ning sisustakse need õppetöö läbiviimiseks vajalike õppevahendite ja –seadmetega.

5.2.5 Säreveres renoveeritakse ja sisustatakse õpilaskodu nr.1

Investeeringute rahaline ja ajaline jaotus on toodud lisas 1.

5.3 Õppekorraldus

5.3.1 Õppetöö korraldamisel rakendatakse nii pikaajalises kui igapäevaplaneerimises info- ja kommunikatsioonitehnoloogia vahendeid.

5.3.2 Kõik õppe- ja ainekavad, tunniplaanid, sisekontrolli tulemused ning õpilaste edasijõudmise jälgimine viiakse ühtsesse arvutisüsteemi.

5.3.3 Korraldatakse kogu informatsiooni jagamine on-line-meetodil. Luuakse süsteem, mis kindlustab e-õppe tulemusliku toimimise.

5.4 Väärtused ja eetika.

5.4.1 Õpilaste huvitegevusse kaasatakse kõiki kooli pedagooge.

5.4.2 Tööle rakendatakse psühholoog. Õpilaste kasvatuslike ja sotsiaalmajanduslike probleemide lahendamiseks käivitatakse koostöövõrgustik, kuhu kuuluvad kool, kohalikud omavalitsused, lapsevanemad ja muud organisatsioonid.

5.4.3 Kooli luuakse pidev ja süsteemne õpilaste kutse- ja karjäärinõustamine.

Käesolevas arengukavas on sõnastatud kooli alameesmärgid ja oodatavad tulemused aastani 2013 järgmiselt:

1. Kooli juhtimine on edukas. Koolis on välja kujunenud ühtne meeskond, juhtimisotsused põhinevad analüüside tulemustel ja otsuste tegemisse on kaasatud kogu personal.

Indikaator	2013. a
Töötajate ja õpilaste rahuloluuringu peatüki Juhtimine vastuste keskmine hinne	4,15- töötajad 3,40- õpilased

2. Kooli töötajaskonna hulgas toimivad elukestva õppe põhimõtted. On välja töötatud ja rakendatud personali koolitussüsteem, mis põhineb kaardistatud koolitusvajadusel.

Indikaator	2013. a
Töötajaskonna koolitamiseks kasutatavate vahendite suurenemine kalendriaastas	300 000
Koolituspäevade arvu suurenemine	250

kalendriaastas	
Koolitusel osalenud töötajate arvu suurenemine kalendriaastas	50
Töötajate rahuloluuuringu peatüki „Töötajate arenguvõimalused” vastuste keskmine hinne	4,10

3. Huvigrupid on kaasatud kooli tegevusse. Õppekava arendamise eesmärgil toimuvad regulaarsed ümarlaud tööandjate esindajate ja kutseala liitudega. Järvamaa Omavalitsuste Liiduga arendatakse koostööd kutsealase eelkoolituse, huvitegevuse ja kohalikele elanikele pakutavate teenuste arendamisel.

Indikaator	2013. a
Ettevõtjate osalemise arv kooli komisjonide töös õppeaastas	6
Erialaõppeosakondade ümarlaudade toimumise arv õppeaastas	5
JOL-ga ühisenõupidamiste arv õppeaastas	2
Kutsealaliitude töökoosolekutel osalemise arv õppeaastas	3

4. Kooli ajaline ja inforessurs on efektiivselt kasutatud. Kasutusele on võetud Koolide Infosüsteem ja muud kaasaegsed IT võimalused. Õpetajate tööaeg on korraldatud optimaalselt.

Indikaator	2013. a
Dokumendihaldussüsteemi kasutajate arv	100
Töötajate rahuloluuuringu küsimusele tööaja korraldusest vastuste keskmine hinne	4,20

5. Kool osaleb keskkonna säästmises. Prügi sorteeritakse vastavalt kaasaja nõuetele ja koolis toimuvad keskkonnasäästule suunatud projektid. Keskkonnahoid on integreeritud kõikide erialade õppesse.

Indikaator	2013. a
Keskkonnavalaste projektide koostamise arv kalendriaastas	2
Prügi sorteerivate töötajate ja õpilaste osakaal (küsitluse põhjal) aastas	10%

6. Eelarveliste ja majandustegevuslike ressursside planeerimine on täpne ja kasutamine tõhus. Struktuuriüksuste eelarvekulud vastavad tegevuskavale ja kooli üldistele võimalustele.

Indikaator	2013. a
Kalendriaasta eelarvest tegevuskava täitmiseks kasutatud vahendite osakaal	100%
Eelarve täitmine kuluartiklite lõikes kalendriaastas	80%
Eelarvekulu suurenemine ühe õpilase kohta	3%

7. Euroopa Liidu vahendid on kasutatud efektiivselt ja otstarbekalt. On loodud kaasaegsed õppe- ja töötingimused. Töötajate ja õpilaste motivatsioon on paranenud, teadmised ja kogemused suurenenud.

Indikaator	2013. a
Investeeringute ajakava täitmine	Täidetud
Töötajaskonna arendamiseks koostatud projektide arv, sh rahastatud	6(2)
Õpilaskonna arendamiseks koostatud projektide arv, sh rahastatud	3(1)

8. Koolis õpetatakse kvaliteetselt tööjõuturu nõudlust rahuldavaid erialasid. Lõpetajad on tööjõuturul konkurentsivõimelised.

Indikaator	2013. a
Võimalike õpetatavate õppekavarühmade arv	12
Võimalike õpetatavate erialade arv	26
Tasemeõppesse sisenevate isikute arv	460
Täiend- ja ümberõppe õppekavade arv õppeaastas	150
Täiend- ja ümberõppes osalejate arv	1300
Väljalangenud õpilaste osakaal õppeaastas	6,5%
Kutseeksami sooritamise võimalusega erialade arv	11
Kutseeksami sooritanute osakaal lõpetajatest õppeaastas	55%
Erialasel tööl rakendunud lõpetajate osakaal lõpetanutest õppeaastas	60%
Koolis õpitavaga rahuolevate tööandjate osakaal uuringus osalejatest õppeaastas	80%
Riikliku koolitustellimuse täitmine õppeaastas	96%

9. Õppijale on loodud kaasaegsed võimalused erialaseks ja isiksuslikuks arenguks. Kooli lõpetajad on arenenud mitmekülgset nii erialaselt, füüsiliselt kui ka vabahariduslikult.

Indikaator	2013. a
Koolisesteste kutsevõistluste korraldamise arv õppeaastas	6
Riiklike, sh rahvusvahelistel kutsevõistlustel	8(1)

osalemise arv	
Riiklike kutsevõistluste korraldamise arv	3
e- kursuste arv õppeaastas	30
e-kursusi kasutatavate õpilaste osakaal õppeaastas	35
Huviringide arv	10
Huviringides osalevate õpilaste osakaal õppijate arvust õppeaastas	15%
Ülekooliliste õpilasürituste toimumise arv õppeaastas	20
Õpilaste rahuloluuringu peatüki Õppetöö tingimused küsimuste vastuste keskmine hinne	4,0
Õpilaste rahuloluuringu peatüki Õppetöö korraldus küsimuste vastuste keskmine hinne	4,0
Õpilaste rahuloluuringu õpilaskodudega seotud küsimuste vastuste keskmine hinne	3,8
Õpilaste rahuloluuringu toitlustamisega seotud küsimuste vastuste keskmine hinne	3,8
Kutsealases eelkoolituses osalenud õpilaste arv	200

10. Koolis on õppijat toetav nõustamis- ja tugisüsteem.

Indikaator	2013. a.
Küsimusele „Kas Sul on koolis täiskasvanu, kellele Sa saad oma probleemidest rääkida?“ positiivselt vastanute osakaal	60 %
Põhjuseeta puudumiste osakaal kogu puudumiste hulgast	45%
Õppevõlgnevuste arv õppeaasta lõpus	100
Õppevõlglaste arv uue õppeaasta alguses	60

7. Arengukava uuendamine, täiendamine ja täitmise monitooring

1. Arengukavas kirjeldatud tegevuste rakendamiseks koostatakse igaks kalendriaastaks tegevuskava, milles näidatakse ära detailsemad tegevused arengukavas püstitatud eesmärkide saavutamiseks.
2. Arengukava muutmise ja/või täiendamise ettepanek esitatakse kirjalikult kooli direktorile õppeaasta alguses või kalendriaasta lõpus. Esitatud ettepanek koos seletuskirja ja kommenteerimisvõimalusega avalikustatakse vähemalt üheks kuuks kooli koduleheküljel töötajatele siseinfos.
3. 2. Ettepanekud muutmise ja/või täienduse osas vaatab läbi kooli juhtkond koosolekul ja langetab otsuse, lähtudes selle põhjendatusest ja otstarbekusest ning esitab need kooli nõukogule kooskõlastamiseks.
4. 3. Pärast muudatus- ja/või täiendusettepanekute kooskõlastamist kooli nõukogus esitatakse need kinnitamiseks Haridus- ja Teadusministeeriumile.

5. 4. Arengukava muutmine jõustub, kui selle on kinnitanud Haridus- ja Teadusministeerium.
6. Arengukava täitmise eest vastutab kooli direktor.
7. Kooli arengukava tegevuskava kava vaadatakse üle igal aastal detsembrikuus.
8. Arengukavas püstitatud eesmärkide täitmise hindamine on kalendriaasta põhine ning ühildatakse kalendriaasta tegevuskava analüüsi ja kooli sisehindamise protsessiga.

Lisa 2

Kutsehariduse arengud Euroopa Liidus

4.1 Käesoleva ajani tehtud koostöö suunad

Hariduspoliitika, sh ka kutsehariduspoliitika ei kuulu vastavalt Euroopa Ühenduse ja Euroopa Liidu asutamislepingule ühiste poliitikate hulka, kuid koostööd selles vallas on tehtud.

Kutseharidusel on võtmeroll tööturul vajatavate oskuste, teadmiste ja pädevuste andmisel. Kutsehariduse väärtust tunnistades leppisid kutsehariduse eest vastutavad ministrid, Euroopa Komisjon ja Euroopa sotsiaalpartnerid 2002. aastal Kopenhaageni deklaratsiooni raames kokku teha kutseharidussüsteemid ja kvalifikatsioonid ühiste prioriteetide, koostöö ja regulaarsete ülevaatamiste kaudu läbipaistvamaks, efektiivsemaks ja atraktiivsemaks. Kopenhaageni deklaratsioonis peeti oluliseks parandada kutsehariduse kvaliteeti, teavitustööd, nõustamist ning inimeste oskuste ja pädevuste tunnustamist, edendada nii haridus- ja töölaseid kui ka geograafilisi liikumisvõimalusi. Kopenhaageni protsessi käigus saavutatut vaadatakse üle iga kahe aasta tagant ning antakse välja kommünikee, kus on kirjas kokkulepitud konkreetsemad sammud järgmiseks perioodiks.

2004. aasta Maastrichti kommünikeega määrati kindlaks juba lähemad prioriteedid nii Euroopas kui ka riikide tasandil. Tõuke sai Euroopa kvalifikatsiooniraamistik *EQF* ja kutsehariduse ainepunktisüsteemi *ECVET* arendamine. Rõhutati vajadust tagada kutseõpetajate ja -koolitajate pädevus, parandada poliitika kujundamise aluseks oleva tõendusmaterjali kogumist ja analüüsi.

2006. aasta Helsingi kommünikee pani erilist rõhku kutsehariduse kvaliteedile ja atraktiivsusele ning targale juhtimisele. Ühiste meetmete rakendamisega lõpulejõudmise kindlaks tähtjaks määrati aasta 2010. Helsingi kommünikee vastuvõtmise ajaks oli juba näha, et tänu vabatahtlikule alt-üles-koostöö protsessile oli kutseharidus suundumas ühise tegevuspoliitika poole. Riigid rakendasid ühiseid meetmeid ja lähtusid ühesugustest printsiipidest.

2008. aastal Bordeaux's tehtud kokkuvõte näitab kiiret arengut kutsehariduse vallas. Ühised pingutused õpitulemustel põhineva *EQFi* arendamisel mõjutavad kutsehariduse juhtimist ja korraldust, sest tänu *EQFi* vastuvõtmisele on saanud selgemaks kutsehariduse roll teiste haridus- ja koolitusliikide seas.

Bordeaux kommünikee keskendub Kopenhaageni protsessi käigus heakskiidu saanud meetmete rakendamisele. Riikidel tuleb oma kvalifikatsiooniraamistikud *EQFiga* siduda 2010. aastaks. Euroopa kutseõppe ainepunktisüsteemi *ECVET* ja kvaliteedi tagamise raamistiku *EQARF* elluviimine on planeeritud mõnevõrra hilisemale ajale. Suurendatakse jõupingutusi aeglasemalt edenevates valdkondades nagu atraktiivsuse ja võrdsuse suurendamine, kvaliteedi parandamine, kutsehariduse ja tööturu seoste tihendamine. Uue tõuke on saanud ka nõustamine ja mobiilsusküsimustega tegelemine. Bordeaux kommünikees on uue aspektina rõhutatud koostööd ülikoolidega, sest kutse- ja kõrgharidust on vaja lähendada. Jätkatakse tööturu oskustealaste vajaduste prognoosimise täiustamist.

Nagu näitab tööprogrammi „Haridus ja koolitus 2010“ täitmise viimane ühisraport 2008. aastast, on kvaliteediküsimused, hariduse ja koolituse tähtsuse toonitamine, oskuste valdkonna

arengute analüüsimine, väljaspool formaalharidussüsteemi saadud teadmiste, oskuste ja pädevuste tunnustamine ning õppijate toetamine kõikehõlmavate elukestvate karjääriteenuste kaudu mitte ainult kutseharidust, vaid kogu haridusmaastikku läbivad teemad.

Kokkuvõttes on Kopenhaageni protsess olnud seni väga edukas. Hariduses toimuvad arengud võtavad aga aega ning tõelisi vilju saab näha alles pikemas perspektiivis. Kriisi ajal on oluline pikaajaliste eesmärkide kursilt mitte kõrvale kalduda ning toetada kriisist väljatulekut soodustavaid muutusi. 2010. aasta ministrite kohtumisel Brugges antakse kogu protsessile lõplik hinnang.

4.2 Kutseõppealase koostöö arengud Euroopas, maailmas

Bordeaux kommünikee kutsub üles koostama uut kutseõppepoliitika visiooni koostöös teiste haridusvaldkondadega. Euroopa peamised väljakutsed jäävad püsima ka pärast 2010. aastat, kuigi rõhuasetus võib muutuda ja mõned uued teemad esile kerkida. Siiski iseloomustab tulevikku suures osas määramatus, mille tõenduseks on ka praegune üleilmne finantskriis.

Sotsiaalmajanduslikest tegureist põhjustatud ebakindlus mõjutab ka kutsehariduse arengut. Uuringud näitavad, et kutseharidus ei pea muutustele mitte üksnes tagantjärele reageerima, vaid võib saada Euroopa majanduste ja ühiskondade edu ja konkurentsivõime veduriks.

Riigid on üksmeelselt kokku leppinud, et töö, mis algas Kopenhaageni protsessiga, peab jätkuma. Aitamaks seda protsessi ja selle instrumente edasi arendada, on vaja hoida juba saavutatud üleeuroopalist fookust. Vaja on rohkem aega, et uued käsitusviisid jõuaksid tavakasutusse ja Euroopa instrumente kasutatakse juba rohujuure tasandil elanike hüvanguks.

Euroopa Komisjoni teatis 2008. aastast (*An updated strategic framework for European cooperation in education and training*) soovib koondada tervikuks elukestva õppega seonduvad üksikud pikaajalised strateegilised väljakutsed kõigis haridus- ja koolitussektorites aastaks 2020, kusjuures spetsiifilisemaid eesmärke käsitletak lühemaajaliste alateemadena. Soovituses on ära toodud ka uued ja muudetud tähised. Raamistik peaks olema paindlik ning võimaldama nii alustatud töö jätkamist kui ka uute alles ilmnevate väljakutsetega ja Euroopa tuleviku strateegiaga tegelemist. Poliitikaalane koostöö pärast 2010. aastat võiks seetõttu keskenduda järgmistele prioriteetidele:

- Muuta elukestev õpe ja töötajate mobiilsus reaalsuseks;
- Parandada kutseõppe korraldamise ja väljundite kvaliteeti ja tõhusust;
- Arendada võrdset kohtlemist ja aktiivset kodanikuühiskonda, edendada innovatsiooni ja loovust, kaasa arvatud ettevõtlikkust.