

Järvamaa Kutsehariduskeskus



ARENGUKAVA 2016-2021

Sisukord

SISSEJUHATUS	3
1. KOOLI ÜLDISELOOMUSTUS JA JUHTIMISSTRUKTUUR	4
1.1. Kooli andmed.....	4
1.2. Kooli lühikirjeldus	4
1.3. Kooli juhtimisstruktuur	5
2. ÜMBRITSEVA KESKKONNA JA HETKEOLUKORRA ANALÜÜS	7
2.1 Kutsehariduse olukord	7
2.2 Kutseharidus Järva maakonnas	7
2.3 Järvamaa Kutsehariduskeskus.....	10
2.4 Lühikokkuvõtte väljakutsetest ja arenguvajadustest	12
3. KOOLI MISSIOON, VISIOON JA PÕHIVÄÄRTUSED, ÜLDEESMÄRK	15
3.1 Kooli missioon	15
3.2 Kooli visioon	15
3.3 Kooli põhiväärtused.....	15
3.4 Kooli tunnuslause.....	16
3.5 Kooli üldeesmärk	16
4. STRATEEGILISED EESMÄRGID, OLULISED TEGEVUSED, MÕÕDIKUD	16
4.1 Strateegilised eesmärgid	16
4.2 Õppe- ja kasvatusprotsess	17
4.3 Eestvedamine ja juhtimine.....	21
4.4 Personalijuhtimine	22
4.5 Koostöö huvigruppidega.....	23
4.6 Ressursside juhtimine	25
5. RISKIDE KIRJELDAMINE JA MAANDAMINE	27

SISSEJUHATUS

Järvamaa Kutsehariduskeskuses on kaks põhilist õppekohta - Paide ja Särevere õppekoht Järvamaal ning lisaks on ka õppekoht Põltsamaa vallas Jõgevamaal. Järvamaa Kutsehariduskeskus (edaspidi JKHK) arengukava aastateks 2017–2020, pikendatud 2021, on koostatud kutseõppeasutuse seaduse ja teiste asjaomaste õigusaktide, lepingute ja juhendite järgi.

Arengukava pikendamisel on täiendatud dokumenti kõigis peatükkides uute andmetega, sealhulgas ümbritseva keskkonna ja hetkeolukorra analüüs, strateegilised eesmärgid, olulised tegevused ja tulemusnäitajad.

Järvamaa Kutsehariduskeskuse arengukava on strateegiline juhised kooli tegevuse suunamiseks. Käesolev dokument annab ülevaate kooli prioriteetidest, fikseerib põhieesmärgid ning loob eeldused kooli arengu stabiilsusele ja järjepidevusele.

Arengukava alusdokumentideks on:

- Kutseõppeasutuse seadus
- Haridusvaldkonna arengukava 2035 (eelnõu)
- Kutseharidusprogramm 2020-2023
- Täiskasvanuhariduse programm 2020-2023
- Tööturu ja õppe tihedama seostamise programm 2020-2023
- Digipöörde programm 2020-2023
- JKHK sisehindamise aruanne 2018
- JKHK õppekavarühmade kvaliteedihindamise aruanded
- JKHK arengukava 2017-2020 tegevuskava täitmine

Arengukava koostamisel on arvestatud:

- Üldhariduse programmi 2020-2023
- Koolivõrgu programmi 2020-2023
- Põllumajanduse ja kalanduse arengukava 2030 (koostamisel)
- Järva maakonna arengustrateegiat 2019-2035
- Paide linna arengukava 2021-2025
- Türi valla arengukava 2021-2025
- Majandus- ja Kommunikatsiooniministeeriumi tööjõuvajaduse prognoosi 2026
- OSKA raporteid tööjõu vajadusest tulevikus

JKHK on Järva maakonna ainus kutseõppeasutus, seega käsitleb käesolev arengukava maakonna kutseharidust tervikuna.

Arengukava annab ülevaate kooli ja ümbritseva keskkonna hetkeseisust vabariigis, maakondades, koolis, õppekavavaldkondade tööjõuvajadusest, huvigruppide, SWOT analüüsist. Sõnastatud on JKHK missioon ja visioon, mis sisaldavad õppeasutuse olulisi eesmärke ja väärtushinnanguid.

Arengukava määrab kooli tähtsamad strateegilised eesmärgid, meetmed ja tegevused.

Arengukava oluliseks sisendiks on Kutsehariduse programm 2020-2023. Samuti on arvestatud eesmärkide seadmisel teiste programmidega: Täiskasvanuhariduse programm, Tööturu ja õppe tihedama seostamise programm, Digipöörde programm.

Lisaks eelpoolnimetatud dokumentidele on eesmärkide seadmisel arvestatud sisehindamisest tulenevaid arenguvajadusi, kvaliteedihindamise raportite ettepanekuid ja õppekavarühmade arenguvaateid.

1. KOOLI ÜLDISELOOMUSTUS JA JUHTIMISSTRUKTUUR

1.1. Kooli andmed

Nimetus inglise keeles:	Järva County Vocational Training Centre
Kooli postiaadress:	Tallinna 46, 72720 Paide
Telefon/ faks:	+ 372 385 0738
E-post:	kool@jkhk.ee
Kooli kodulehekülg:	www.jkhk.ee
Kooli õiguslik seisund:	Haridus- ja Teadusministeeriumi hallatav riigiasutus
Registreerimisnumber:	70008546
Kooli direktor:	Rein Oselin

1.2. Kooli lühikirjeldus

Järvamaa Kutsehariduskeskus on Haridus- ja Teadusministeeriumi hallatav kutseõppeasutus, mis alustas tööd 1. septembril 2008.a Vabariigi valitsuse 28. veebruari 2008.a korralduse nr 107 alusel. Järvamaa Kutsehariduskeskuse moodustasid Türi Tehnika- ja Maamajanduskool ning Paide Kutsekeskkool. Alates 1.septembrist 2015.a on Järvamaa Kutsehariduskeskusega liidetud Põltsamaa Ametikooli õppekoht kus õppetegevus toimub sessiooniliselt.

Järvamaa kutseharidust on läbi aastakümnete iseloomustanud armastus tehnika, tehnoloogia, teeninduse, ehituse ning maaelu vastu. Tänapäevane kool annab traditsioonidele 21. sajandi näo, eelkõige iseloomustavad seda väärtused, mida kooli töötajad endas kannavad ja annavad edasi õpilastele.

JKHK peab oma väljakutseks aidata inimesi saada heaks igas mõttes: heaks kodanikuks, heaks töötajaks, heaks kaaslaseks ja heaks lapsevanemaks.

Järvamaa Kutsehariduskeskuses saab õppida lisaks koolipõhisele statsionaarsele õppele ka töökohapõhises ja mittestatsionaarses õppevormis.

JKHK on õpilaste arvult maakonna suurim kool kus erinevate õppevormides õppijaid on kokku üle 1200. Lisaks tasemeõppele korraldatakse palju erinevaid lühi- ja pikaajalisi koolitusi kus õppijate arv on aastas kokku üle 1500.

Koolis pakutakse põhi- ja keskkooliõppesjärgset kutseõpet ja täiskasvanutele täiendus- ja ümberõpet. Samuti on erialasid kus põhiharidusnõue puudub. Tasemeõpe on ka hariduslike erivajadustega (HEV) õppijatele. 2020. aasta sügisel toimub õpe 14 õppekavariühmas ligi 40-l õppekaval. Õppevaldkonnad on: Informatsiooni- ja kommunikatsioonitehnoloogia, Põllumajandus, kalandus, veterinaaria, Teenindus, Tehnika, tootmine ja ehitus, Tervishoid ja heaolu, Ärindus, haldus ja õigus, Üldõppekavad.

Õppeprotsessi läbiviimine on osaliselt seotud reaalse majandusliku tegevusega. Suurim omatulu laekub põllumajandusvaldkonnas looma- ja taimekasvatusega seotult: omatakse ligi 500 hektarit haritavat maad, on õppefarm, hobuste tall, kalakasvatus. Pakutakse mitmesuguseid teenuseid: konverentside ja ürituste korraldamine, autode diagnostika ja remont, puhastus-, toitlustus- ja majutusteenust jt.

Õppekavade rakendamine on põhiliselt toimunud Paide ja Särevere õppekohas. Samuti viiakse õpet läbi mujal Eestis vastavalt vajadusele ja võimalustele.

Säreveres paiknevad põllumajanduse, kalanduse, veterinaaria, ehituse, transporditehnika ja transpordivahendite juhtimise õppebaasid. Paides on turismi-, tootlustuse- ja majutusteeninduse, tervishoiu ja sotsiaalteenuste, info- ja kommunikatsioonitehnoloogia, logistika, kaubanduse, äriteenuste ning elektroonika ja automaatika õppebaasid.

Kool on tunnustatud ehituse, transporditehnika, koduteeninduse, puhastusteeninduse, majutamise ja tootlustamise, logistika, info- ja kommunikatsioonitehnoloogia, põllumajanduse, kalanduse ja veterinaaria kutseksamikeskusena.

1.3. Kooli juhtimisstruktuur

Kooli eesmärkide täitmiseks on vastavalt kooli põhimäärusele sätestanud vajalikud struktuuriüksused (Joonis 1).

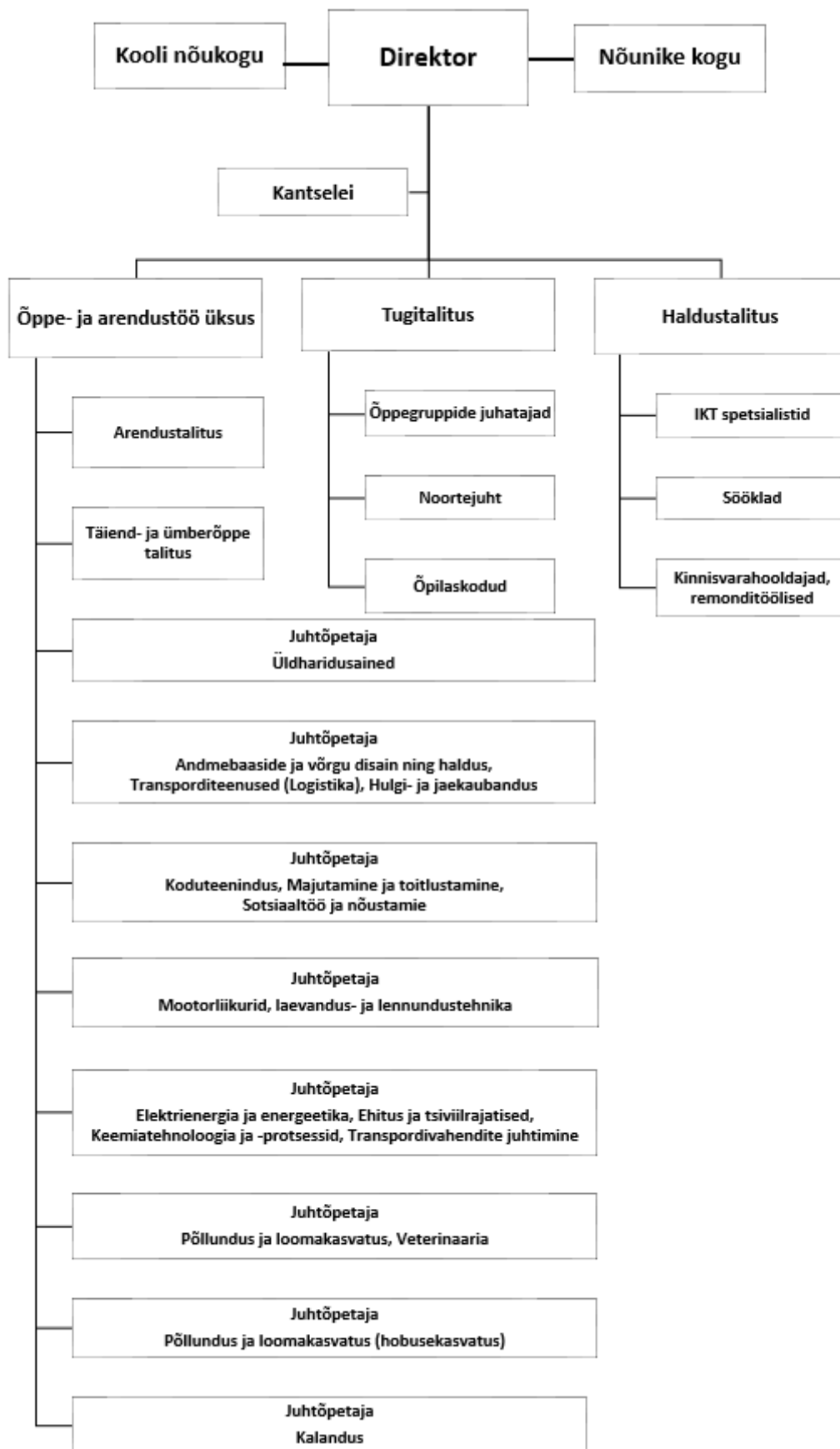
Kooli nõukogu moodustavad direktor, õppe- ja arendustöö üksuse juhataja, juhtõpetajad, tugitalituse juhataja, kulujuht, arenguspetsialist, kantseleispetsialist-raamatupidaja, kantseleispetsialist-juhiabi, õpilaskonna esindaja ja töötajate esindaja.

Õppe- ja arendustöö üksuse alla kuuluvad arendustalitus, täiend- ja ümberõppe talitus ning juhtõpetajad, õpetajad, praktikajuhendajad ja muud õppetöoga seotud inimesed..

Tugitalituse all on õppegruppide juhatajad, õpilaskodu juhataja-kasvataja ja õpilaskodu korrapidajad.

Haldustalituse all on erinevad majandustöötajad ja infotehnoloogia spetsialistid.

Struktuuri kuulub ka kantselei kus töötavad kantseleispetsialist-juhiabi, kantseleispetsialist-raamatupidaja ning Põltsamaa ja Särevere kantseleispetsialist.



Joonis 1. Kooli struktuur

2. ÜMBRITSEVA KESKKONNA JA HETKEOLUKORRA ANALÜÜS

Ümbritseva keskkonna ja hetkeolukorra analüüsi koostamisel on lähtud kolmest tasandist: Eesti Vabariik, Järva maakond ning Järvamaa Kutsehariduskeskus.

2.1 Kutsehariduse olukord

Lähiaastate üheks kõige olulisemaks kutseharidust mõjutavaks teguriks on Haridusvaldkonna arengukava 2021-2025 vastuvõtmine. Teiseks oluliseks teguriks on madal sündimus ja elanikkonna vananemine. Kuna 2000.-ndate alguses sündivus kasvas, siis lähiajal ei ole põhikooli ja gümnaasiumi lõpetajate arvu langust ette näha kuid noorte valikuid kutsehariduse suunas on mõjutamas palju tegureid. Üks neist on ka põhikooli ja gümnaasiumi lahutamise reform, mille täielik mõju aga ei ole veel selge.

Kutsehariduses õppis 2019/2020. aasta seisuga 24 017 inimest. Viimasel kolmel aastal on see arv jäänud 24 tuhande ligidale ja järgnevatel aastatel on loota selle taseme säilimist. Kutsekeskharidusõppes oli õpilasi 9897, mis moodustas 41% õpilaste arvust. Väiksem osakaal kogu õpilaste arvust näitab, et suurenenud on vaid ametit õppivate inimeste arv. Nendest enamus on täisealised. Õppijate vanuseline jaotus on järgmine: vanuses 0-19 on 10577 õppijat, 20-24 on 3433 õppijat ja 25+ vanuses on õppijate arv 10007. Suurenenud on nende inimeste osakaal, kes soovivad saada kutset pärast keskkhariduse omandamist. Järjest rohkem tuleb kutseharidusse kutset omandama ka kõrgkooli lõpetanud. Juurduvad elukestva õppe põhimõtted, kus inimesed ka vanemas eas soovivad ennast täiendada või omandada uusi oskusi. Seejuures on õppima tulijad nii kutse- ja erialase ettevalmistuseta kui juba kutsekvalifikatsiooniga inimeste hulgast, kes soovivad ennast täiendada või omandada uue eriala.

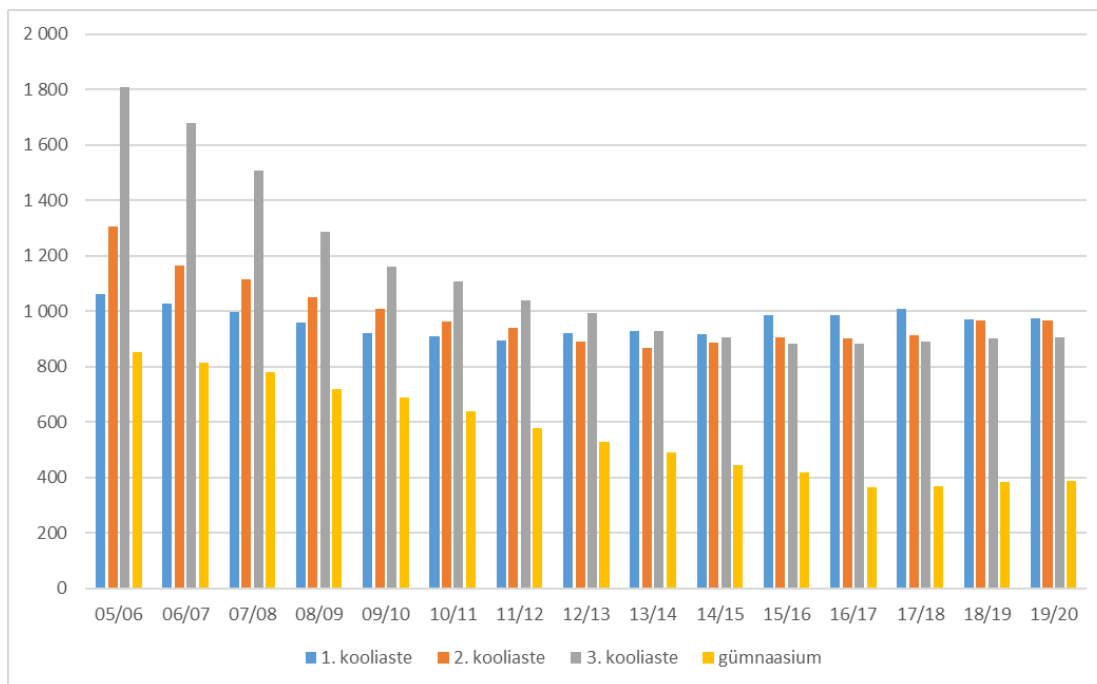
Sellises olukorras on eriti tähtis pöörata senisest suuremat tähelepanu igale õppijale ja tema vajadustele, et suurendada inimeste võimalusi elus edukalt toime tulla. Õppimisvõimalused kutsehariduses peavad olema tagatud kõigile soovijatele olenemata nende elukohast, haridustasemest, varasemast kvalifikatsioonist, majanduslikest võimalustest. Üha rohkem levib töökohapõhine õpe ning kasutatakse digitaalseid õppematerjale ja õppevorme, mis võimaldab kutset omandada ka koolimajja tulemata. Erinevate otsuste tegemisel nii kutseõppeasutuste tasandil kui kutseharidussüsteemi juhtimisel tervikuna tuleb arvestada seda, kuidas see toetab õppijat. Koolidel on võimalus rakendada kutsevaliku aastat, mis annab noorele kindlust eriala valikul.

Kutseõppe sihtrühmade laienemine on toonud kaasa vajaduse rakendada erinevat pedagoogilist lähenemist ning mitmesuguse sisuga õpet eelkõige lähtuvalt õppijate haridustasemest ja varasemast kvalifikatsioonist, mis eeldab individuaalset lähenemist. Kutseõpe on muutunud nõudlusele vastavaks nii õppe sisu kui sihtrühmade poolest. Koolid arvestavad uute õppekavade koostamisel OSKA raportites tulevikku projitseerivaid analüüse.

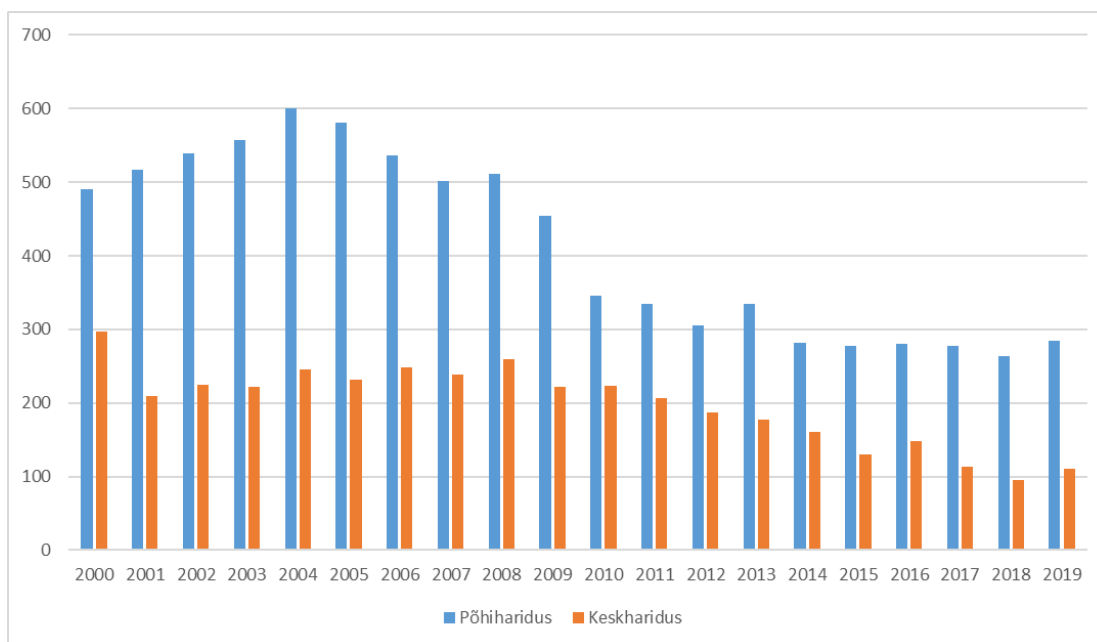
2.2 Kutseharidus Järva maakonnas

Statistikaameti andmete järgi on Järvamaa rahvaarv olnud viimasel kahekümne viiel aastal vähenemas trendi. Selle teguriteks on eelkõige sise- ja välisränne, kuid ka vähenev sündide arv. Ka edasised pikemaajalised prognoosid ennustavad rahvaarvu vähenemist veel pea kolmandiku võrra. Trendi muuta on keeruline kuid loodetakse stabiliseerumist tänu näiteks Tallinn-Mäo neljarealise maantee valmimisele aastal 2022. Rahvaarvu vähenemise tulemusena on tuntavalt väiksem ka õpilaste arv, kuid märgata on vähenemise trendi aeglustumist, mis tuleneb vahepealsest sündimuse kasvust.

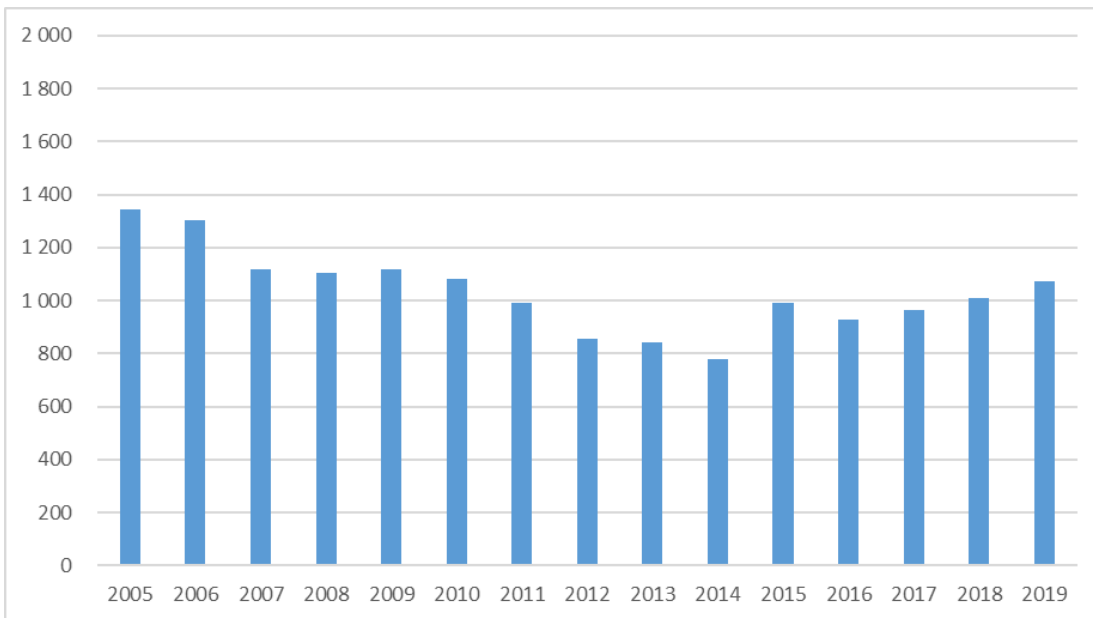
Kui õppeaastal 2005/2006 oli maakonna koolides õpilaste arv 5 027, siis 15 aastat hiljem, 2019/2020. õa oli õpilaste arv 3 236. Ka gümnaasiumiosas on õpilaste arv olnud langustrendis, kuid viimastel aastatel stabiliseerunud.



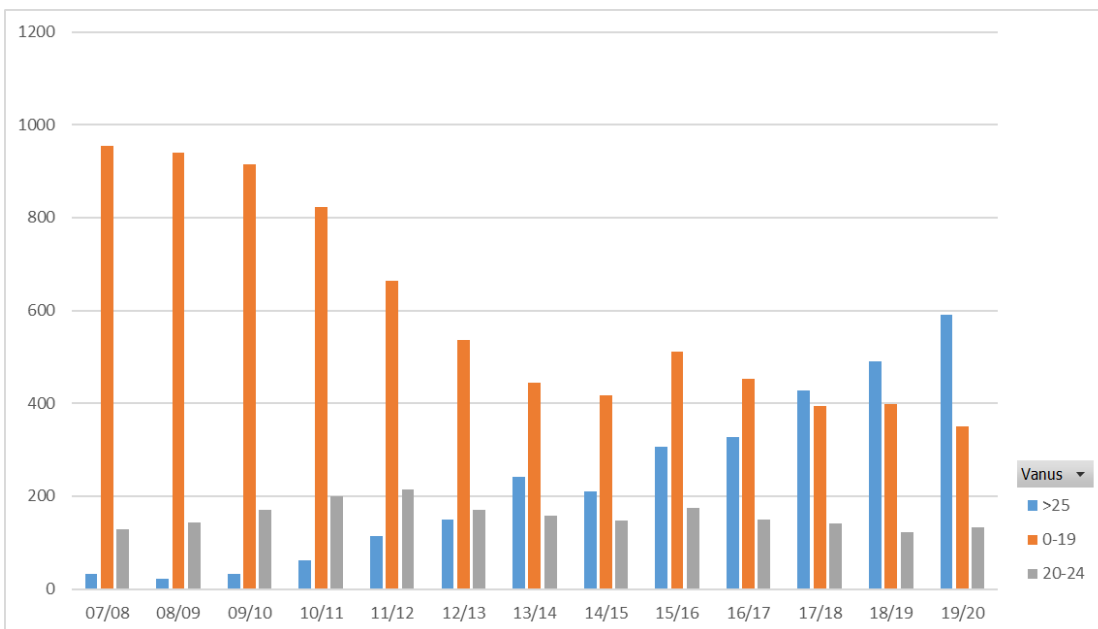
Joonis . Õpilasi Järvamaa koolide erinevatel haridusastmetel 2005-2015. Allikas: *haridussilm.ee*



Joonis. Lõpetanute arv põhiharidus- ja keskharidusõppes Järvamaal 2000-2015. Allikas: *Statistikaamet*



Joonis . Kutsehariduse õpilaste koguarv Järvamaal 2005-2019. Allikas: *haridussilm.ee*



Joonis . Kutsehariduse õpilaste jaotus vanusegrupi järgi Järvamaal 2007-2019. Allikas: *haridussilm.ee*

Õppijate vanuselin struktuur (joonis.) ilmestab üldist olukorda kutsehariduses kus viimastel aastatel on oluliselt kasvanud vanemate õppijate osakaal.

“Järvamaa arengustrateegia 2018-2035” näeb kutsehariduse olulist rolli maakonna ettevõtluse toetamisel. Oluliseks peetakse, et Järvamaal on tagatud võimalus omandada erinevatel õppetasemetel kutset piirkonnale olulistest valdkondades.

Türi valla arengukavas 2021-2025 on kirjas: Koostöös Järvamaa Kutsehariduskeskuse ja Türi Ühisgümnaasiumiga omandavad gümnaasiumiõpilased soovi korral lisaks keskharidusele ka kutseoskused. Koostöö Järvamaa Kutsehariduskeskusega tööturu vajadustele vastava täiskasvanuõppe ja täiendkoolituse pakkumisel.

Paide linna arengukavas 2021-2025 on välja toodud järgmist: Paides on võimalusi ennast koolitada ka kutseõppeasutuses (Järvamaa Kutsehariduskeskus). Seda nii põhihariduse kui ka keskhariduse baasil.

Lisaks on Euroopa Liidu toel saadaval hulk tasuta täiendõppe koolitusi kui ka tasulisi koolitusi. Täienduskoolitustel on võimalik arendada nii tööalaseid teadmisi ja oskusi kui õppida täiesti uut eriala või osaleda esma- ja ümberõppekursustel.

Algatatakse koostööprogramme Rajaleidja keskuse, Järvamaa Kutsehariduskeskuse, Paide Gümnaasiumi ja ettevõtjatega.

Pakkuda madala haridustasemega täiskasvanutele kvaliteetset põhi- ja keskkooli Paide Täiskasvanute Keskkoolis (PTK). Inimressursi ja vahendite otstarbekamaks ära kasutamiseks kaalutakse PTK üleandmist Järvamaa Kutsehariduskeskusele.

Haridusvalikute teadvustamiseks osaleb põhikooli kolmas aste Järvamaa Kutsehariduskeskuse eelkuteõppe programmis.

2.3 Järvamaa Kutsehariduskeskus

JKHK-s toimub õppetöö 14 õppekavarühmas (ÕKR): Isikuareng, Hulgi- ja jaekaubandus, Andmebaaside ja võrgu disain ning haldus, Keemiatehnoloogia ja-protsessid, Elektrienergia ja energeetika, Mootorliikurid, laevandus ja lennundustehnika, Ehitus ja tsiviilrajatised, Põllundus ja loomakasvatus, Kalandus, Veterinaaria, Sotsiaaltöö ja nõustamine, Koduteenindus, Majutamine ja toitlustamine, Transporditeenused.

Õppekavarühmasid juhivad juhtõpetajad. ÕKR-d on jaotatud ära seitsme juhtõpetaja vahel (v.t. Joonis 1 Kooli struktuur).

Tabel 1. Tasemeõppesse sisenenud õpilaste arv õppeaasta alguses. Allikas: *haridussilm.ee*

Õppekavarühm	2015	2016	2017	2018	2019
Andmebaaside ja võrgu disain ning haldus	23	28	15	19	17
Hulgi- ja jaekaubandus	21	15	22	25	22
Transporditeenused	33	45	51	69	67
Sotsiaaltöö ja nõustamine	4	41	46	46	80
Majutamine ja toitlustamine	72	81	23	23	19
Koduteenindus	-	-	26	31	25
Äriteenused	24	0	0	-	-
Kalandus	21	0	12	16	10
Põllundus ja loomakasvatus	138	162	169	179	173
Veterinaaria	34	40	32	28	40
Ehitus ja tsiviilrajatised	67	74	61	94	105
Elektrienergia ja energeetika	11	13	13	18	21
Keemiatehnoloogia ja-protsessid	-	-	24	11	29
Mootorliikurid, laevandus ja lennundustehnika	32	30	17	27	26
Transpordivahendite juhtimine	18	0	0	0	0
Kokku	498	529	511	586	634

Õpilaste arv on olnud valdavalt kasvav või püsinud ühtlasel tasemel. Oluliselt mõjutab õppekavarühmade õpilaste arvu õppeaasta jooksul avatavad, sh töökohapõhised, õppegrupid.

Tabel 2. Töökohapõhises õppes osalevate kutseõppurite arv õppeaastas. Allikas: *Kooli andmed*

Õppekavarühm	2016/17	2017/18	2018/19	2019/20
Andmebaaside ja võrgu disain ning haldus	0	0	0	0
Hulgi- ja jaekaubandus	0	17	14	11
Transporditeenused	0	24	58	109

Sotsiaaltöö ja nõustamine	0	11	11	39
Majutamine ja toitlustamine	0	0	0	0
Koduteenindus	24	25	76	78
Kalandus	0	0	0	0
Põllumundus ja loomakasvatus	0	25	21	0
Veterinaaria	0	0	0	0
Ehitus ja tsiviilrajatised	0	0	15	25
Elektrienergia ja energeetika	0	14	25	20
Keemiatehnoloogia ja-protssid	0	24	34	35
Mootorliikurid, laevandus ja lennundustehnika	0	0	0	0
Kokku	24	140	254	317

Tabel 2. Kutseeksami sooritanud õpilaste osakaal lõpetajatest, protsentides. Allikas: *haridussilm.ee*

Õppevaldkond	2016	2017	2018	2019
Ärindus, haldus ja õigus	0,0	0,0	85,7	100,0
Informatsiooni- ja kommunikatsioonitehnoloogiad	100,0	0,0	59,3	76,9
Tehnika, tootmine ja ehitus	55,4	61,5	58,6	87,8
Põllumajandus, metsandus, kalandus ja veterinaaria	94,9	97,1	98,1	99,4
Tervis ja heaolu	94,4	85,2	96,1	100,0
Teenindus	51,5	57,3	54,0	54,7
Kool keskmine	68,4	72,8	76,5	82,0
Eesti keskmine	41,9	50,0	60,5	68,8

Kutseksamite sooritamises on JKHK õpilased olnud suhteliselt edukad. Vastava näitaja osas on kool olnud pidevalt esimese viie kooli seas.

Tabel . Õpingud katkestanute osakaal õppevaldkondades, protsentides. Allikas: *haridussilm.ee*

Õppevaldkond	2016	2017	2018	2019
Ärindus, haldus ja õigus	51,7	36,4	15,2	20,6
Informatsiooni- ja kommunikatsioonitehnoloogiad	22,2	14,1	4,7	17,0
Tehnika, tootmine ja ehitus	29,7	16,1	17,1	16,0
Põllumajandus, metsandus, kalandus ja veterinaaria	22,4	17,8	19,2	19,7
Tervis ja heaolu	14,3	14,0	18,2	10,3
Teenindus	20,9	26,5	20,1	24,2
Kool keskmine	25,7	19,2	17,8	19,2
Eesti keskmine kokku	19,2	19,5	21,7	21,2

Õpingud katkestanute osakaal on viimastel aastatel olnud madalam Eesti keskmisest. See on tingitud eelkõige tugispetsialistide heast tööst, aga ka vanemate õppijate osakaalu tõusust kes suhtuvad õppetöösse kohusetundlikumalt ning individuaalsemast lähenemisest õppijale.

Joonis . Täiend- ja ümberõppe koolitustel osalenute arv. Allikas: *Kooli andmed*

Õppekavarühm, õppekava	2016	2017	2018	2019
Andmebaaside ja võrgu disain ning haldus	89	74	82	74
Hulgi- ja jaekaubandus	52	0	26	0
Transporditeenused	23	57	27	42
Sotsiaaltöö ja nõustamine	100	420	412	436
Majutamine ja toitlustamine, Kokandus	132	98	82	156
Koduteenindus		51	27	47

Äriteenused, majandusarvestus, juhtimine ja haldus	40	100	116	100
Kalandus	12	0	0	0
Põllundus ja loomakasvatus	490	606	710	770
Veterinaaria	0	0	0	0
Ehitus ja tsiviilrajatised	180	174	227	118
Elektrienergia ja energeetika, elektroonika ja automaatika	17	0	44	19
Mootorliikurid, laevandus ja lennundustehnika	14	39	48	44
Keemiatehnoloogia ja -protsessid			0	0
Transpordivahendite juhtimine	113	40	50	82
Materjalitöötlus	8	9	8	22
Mehaanika ja metallitöö	43	45	43	48
Isikuareng	58	79	45	235
Tervis	32	16	40	7
Sekretäri- ja kontoritöö				17
Käsitöö				10
Toiduainete töötlemine				32
Töökaitse	46	28	8	0
Kokku	1449	1836	1995	2259

Täienduskoolituse mahud on väga palju mõjutatud HTM-i täiskasvanute koolituse riikliku koolitustellimusega. Antud kursused on osalejale tasuta. Tasuta kursuste tellimismahud võivad oluliselt väheneda kui uues rahastusperioodis vastavaid võimalusi ette ei nähta. Põllumajandusvaldkonnas on olnud oluline tugi PRIA tellimisel, mis samuti on andud võimalus epakkuda tasuta koolitusi. Muu olulise finantseerimisallikana on koolituste rahastust saadud Töötukassalt. Viimasel ajal on suurenenud siiski ka tööandjate poolt tellitud koolituste maht.

Koolis oli 2020. aasta sügisel 127 töölepinguga töötajat. Nendest 73 on pedagoogilised töötajad (sh pedagoogid, direktor, õppe- ja arendustöökäsu juhataja, praktikajuhendajad, kes tunniplaani alusel tunde annavad, õppegruppide juhatajad 5). Lisaks on töötajaid kes on otseselt seotud õppe- ja kasvatus tööga kuid ei kajastu Eesti Hariduse Infosüsteemis: noortejuht, õpilaskodu korrapidajad (13), arendustalituse projektijuhid (3), arenguspetsialist, koolitusjuhid (2).

Koolis on õppijat toetav tugitalitus, mis koosneb järgmistest spetsialistidest: tugitalituse juhataja, õppegruppide juhatajad, noortejuht, õpilaskodu juhataja-kasvataja, õpilaskodu korrapidajad.

Haldustalitus on kooli sööklatega seotud 8 inimest, kellest kaks on ka praktikajuhendajad, 7 inimest on seotud kinnisvara hooldusega.

Kool arendab oma tegevuses koostööd erinevate huvigruppidega. Ülevaate tähtsamatest huvigruppidest, nende esindajatest ja huvidest annab [Lisa 1](#).

SWOT kokkuvõtte tulemusvaldkondade kaupa asub [Lisa 2](#).

2.4 Lühikokkuvõtte väljakutsetest ja arenguvajadustest

Järgnev lühikokkuvõtte tugineb eelnevale ümbritseva keskkonna ja hetkeolukorra analüüsile, seotud dokumentidele, õppekavarühmade arenguvaadetele (Lisa 3), eelmise arengukava perioodi tegevuskava täitmisele ja õppekavarühmade hindamiskomisjoni aruannetele ning kooli sisehindamise aruandele.

Alates kahe kooli liitmisest 2008. aastal on õppekavarühmade ja erialade arendamisel lähtunud põhimõttest, et Järvamaa Kutsehariduskeskus on mitmekesiseid õppimisvõimalusi pakkuv Kesk-Eesti suurim ametikool. Pidevalt tegeletakse uute erialade kujundamise ja rakendamisega. Mitmeid erialasid on võimalik õppida vaid meie koolis: teedeehitaja, hobuhooldaja, loomaarsti abiline, küüliku- ja

karusloomakasvatataja, kalakasvatataja, veekäitleja, biogaasijaama operaator, soomustehnika tehnik-mehhaanik. See toob õpilasi kooli üle Eesti kõgist maakondadest ning eeldab heade tingimustega õpilaskodude olemasolu.

Elukestva õppe strateegia põhimõtetele kohaselt ja arvestades tööturu vajadusi tuleb pakkuda paindlikke õppimisvorme ning jätkuvalt arendada töökohapõhist õpet võimaldavaid õppekavasid.

Õppekavade rakenduskavades tuleb rohkem arendada ja laiendada ettevõtlikku õppe mudelit ning samuti infotehnoloogilisi oskusi.

Praktikakorralduse kvaliteeti tuleb tõsta, selleks peab tegelema praktikajuhendajate koolitamisega, praktikate kontrollimise süsteemi väljatöötamisega ja rakendamisega ning praktikaettevõtete tunnustamisega.

Õppijate erialaseks ja isiksuslikuks arenguks tuleb jätkata õpilastele õpirände ehk välispraktika pakkumist. Selleks tuleb koostada vastavaid projekte.

Täienduskoolitusi tuleb pakkuda vastavalt turunõudlusele. Selle rahastamine on toimunud põhiliselt neljast allikast: riiklik koolitustellimus, Töötukassa, PRIA, koolitusel osaleja isiklik rahastus sh koolitustellimused ettevõtelt. Viimaste osakaalu suurenemine viimastel aastatel on tulenenud pigem riikliku rahastuse vähenemisest. Kool peab ka edaspidi oma tegevuses arvestama vajadusega koostada uusi täienduskoolituse õppekavasid ja pakkuda nende põhjal koolitusi.

Erialade arengut on toetanud rahvusvahelised koostööprojektid ning ka edaspidi on sellistel projektidel suur roll õppekavade sisu mitmekesistamisel ja taseme tõstmisel ning uute erialade ellukutsumisel.

Uutest õppemeetoditest ja tehnoloogia arengust ning ka koroonakriisist tulenevalt tuleb suunata pilgud e-õppe võimaluste arendamisele ja luua e-kursusi. Õpilaste õppetöö parem keskkond distantsõppeks on loodud läbi e-õpiobjektide ja õppematerjalide.

Õppetöö mitmekesistamiseks tuleb suurendada õpetajate digipädevusi.

Kutseeksami tegemise võimalust ei ole olnud kõigil erialadel. Osadel õppekavadel puudub kutsestandard ja kui ka kutsestandard on olemas puudub kutseeksami vastuvõtja (biogaasijaama operaator). Kool püüdleb selle poole, et kõigil erialadel oleks võimalus sooritada kutseksam. Oleme ka edaspidi kutseksamikeskuseks järgmistes õppekavarühmades või õppekavadel: kaubandus, logistika, andmebaaside ja võrgu disain ning haldus, koduteenindus, majutamine ja toitlustamine, põllundus ja loomakasvatus, veterinaaria, kalandus, mootorsõidukitehnik, sotsiaaltöö ja nõustamine, ehitus, veekäitlusoperaator, sisetööde elektrik, teedehitaja, korstnapühkija, pottsepp-sell.

Kutsevõistlustel osalemine on jätkuv tegevus, mis annab nii õpilastele kui töötajatele võimaluse saada kogemust ning võrrelda oma teadmisi ja oskusi teistega. Osaletakse Noor Meister, Noor talunik jms. vabariiklikel võistlustel.

Kindlasti tuleb koolil jätkata vabariiklike kutsevõistluste korraldamisega, sh. logistika, puhastusteeninduse, HEV õppijate puhastusteeninduse ja Noortaluniku kutsevõistlusega, mis on kinnitus ka erialase õppe kõrgele tasemele. Kool on korraldanud ka plaatijate ja viimistlejate kutsevõistlus.

Edaspidi tuleb, vastavalt olukorrale, leida võimalusi ka teiste erialade, näiteks eelvõistluste, korraldamiseks piirkondlikul, vabariiklikul või isegi rahvusvahelisel tasandil.

Erialadega seonduvalt on oluline korraldada ja olla seotud ka teiste üleriigiliste või kohalike sündmuste korraldamisega, sh. ratsavõistlused, noorhobuste ülevaatus, teetöömashinade juhtide kutsevõistlus jms.

Õppimaasujatel on oluline keskenduda sellele, mis vajab uusi oskusi ja teadmisi. VÕTA rakendamine aitab potentsiaalsetel õppijatel pühenduda rohkem lisateadmiste ja -oskuste saamisele. Märkata on VÕTA taotluste kasvu.

Hariduslike erivajadustega õpilaste õpetamine tuleneb üldisest vajadusest riigis ning see aitab tööturule vastavaid inimesi. Vajadusel tuleb HEV õppijatele luua võimalused ja tingimused koolis õppimiseks. Hetkel on pakkuda puhastusteeninduse ja totitlustuse erialal vastavalt puhastusteenindaja abi ja kõõgiabilise erialal. Pilgud tuleb suunata ka teistele erialadele kus võiks pakkuda õpet HEV õppijatele.

Üheks suureks probleemiks on õpilaste koolis püsimine ehk väljalangevus. Nii selle kui ka teiste näitajate analüüsiks on välja töötatud koolisisene tulemusnäitajate süsteem õppekavarühmiti mille alusel saab paremini otsustada edasiste tegevuste üle. Viimased aastad on näidanud näitajate olulist paranemist.

Sotsiaalsete probleemidega õpilaste toetamine peab olema tõhusam. Vajadusel tuleb kohandada individuaalõppekavasid. Näeme, et esimese (koolisisese) ja teise astme tugiteenus on tagatud koostöös Järvamaa Rajaleidjaga ning see aitab paremini noortel tulla toime õppetöös ja elus.

Koolile on oluline saavutada kvaliteet, kus kõik õppekavad on läbinud kvaliteedihindamise edukalt. See on eesmärk mille poole püüelda.

Kooli iga-aastaste töötajate ja õpilaste rahulolu-uuringus analüüsitud tulemused on läbi arutatud õppekavarühmiti ja juhtkonna tasandil ning kokkulepitud parendustegevused viiakse ellu.

Kooli tegevuse paremaks planeerimiseks ja otsuste tegemiseks on oluline osaleda ka edaspidi Liivimaa kutseõppeasutuste koostöövõrgustikus.

Töötajate tunnustamine on kooli töötajate väärtustamise üks olulise momente. Tublisid tegijaid tuleb esitada erinevatele nimetustele ja auhindadele nii koolis, maakonnas kui vabariigis.

Kooli töötajate koolitamine peab lähtuma sihipärasest tegevusest. See tagatakse arenguestluste eel ja ajal välja tulnud arenguvajadustest ja töötaja uute eesmärkide seadmisest.

Stažeerimine ettevõtetes aitab hoida õpetajaid kursis tööturu nõuete ja tingimustega ning see peab toimuma vähemalt iga kolme aasta järel.

Erialaõpetajate kutseoskuste arendamine on oluline võti tasemel õppe läbiviimiseks. Kutsequalifikatsioon tõestab õpetaja oskusi ja võimeid oma erialal, mis on kinnitus professionaalsusest. Kutsequalifikatsiooniga õpetajate arv peab kasvama.

Erialase õpetamise taseme võrdluseks ja arendamiseks on oluline jätkata töötajate õpirännet. Õpirände tulemusel on õpetaja saanud võrrelda oma oskusi, teadmisi ja võimalusi ning teha vajadusel muudatusi õppetöös või eriala arendamisel. Õpirände korraldamiseks tuleb kirjutada vastavaid projekte.

Töö erinevate huvigruppidega peab olema tihedam. Ettevõtjate ja kutsealaliitude esindajate osalemisel on side tööturuga vahetum, mille tulemusel on kooli arengud ajakohased ja ettevaatavad. Tööandjate kaasamine õppetöö läbiviimisse tagab õpiväljundite saavutamise parimal tasemel.

Huvigruppide kaasamisel on selgem arusaam nii õppijal kui töötajal erinevate huvide osas ning tagatud parem kvaliteet õppetulemuste hindamisel. Ühise ümarlaua taga on õppekavarühma arengunägemus ühtsem ja tööturule vastav.

Kutsealaliitude töös osalemine annab vahetu tagasiside eriala arengusuundadest.

Samuti on oluline osaleda mitmesugustel kohtumistel, mis võivad kaasa aidata kooli ja kooli erialade arengule. Tihti peale saab erinevatelt kohtumistelt tagasisidet kooli tegevuse ja huvigrupi ootuste osas.

Kooli majandustegevuse edukuses on kõige suurem osakaal põllumajandustootmisel. Vastavalt põllumajandusaaduste hinnale turul on mõjutatud kooli omatulu teenimine. On ka teisi olulisi üksusi nagu kooli sööklad, mõis, autoteenindus, hobuste tall mille osas tuleb jälgida täpsemalt tulusid-kulusid. Nende üksuste osas tuleb eraldi pidada raamatupidamisarvestust ning jälgida tulusid-kulusid igakuiselt ja vajadusel tegevusi korrigeerida.

Õppetegevuse käigus pakutakse erinevaid teenuseid eelkõige õpilaste reaalse praktilise töökogemuse saamiseks.

Kooli õpikeskkonda on aastast-aastasse parendatud ja enamus osas on koolil väga head tingimused. 2021.aastal saab kapitaalselt parendatud Säreveere peamaja kuhu tuleb ka uus söökla blokk. Paide õppekohas ootab renoveerimist logistika õppebaas ja Säreveere õppekohas õpilaskodu nr2.

Paide riigigümnaasium tegutseb hetkel kooli Paide õppekohas kuid 2021. aasta sügisel peaks olema valmis gümnaasiumi uus õppehoone. Koostöö JKHK ja riigigümnaasiumi vahel peab jätkuma ka edaspidi.

Samuti oleme valmis Paide Täiskasvanute keskkooli integreerimiseks oma struktuuri.

Riigigümnaasiumist vabanevad pinnad on koolile võimalus laiendada oma tegevust mitmes suunas, sealhulgas näiteks ettevõtlusinkubaatori loomist.

3. KOOLI MISSIOON, VISIOON JA PÕHIVÄÄRTUSED, ÜLDEESMÄRK

3.1 Kooli missioon

VÄÄRT JA VÄÄRIKAS KUTSEOSKUS NING PÄDEV TÄIENDUSÕPE KOGU ELUKS

3.2 Kooli visioon

OLLA TUNTUD, TUNNUSTATUD JA HINNATUD ELUKESTVA KUTSEÕPPE KESKUS

Järvamaa Kutsehariduskeskus on õppijat, töötajat ning arengut väärtustav kaasaegse õpikeskkonna, paindlike võimalustega ja laia erialavalikuga, Eestis tuntud ja tunnustatud, Kesk-Eesti suurim õppeasutus.

Järvamaa Kutsehariduskeskust tunnustavad ja hindavad nii õpilased kui ka lapsevanemad, nii töötajad kui ka tööandjad, sest siin ollakse õppijasõbralikud, kaasaegsed, arenemis- ja vastutusvõimelised, targad ja mõistvad.

3.3 Kooli põhiväärtused

- **KOOSTÖÖ** – erinevatel tasanditel ja erinevate huvirühmadega toimuv koostöö tagab koolituse kõrge taseme oskustega spetsialistide ettevalmistamisel
- **PÜHENDUMUS** – töötaja ja organisatsioon peavad teineteisest lugu ning ühiste eesmärkide nimel ollakse valmis pingutama
- **PÄDEVUS** – pädevad töötajad ja õppijad on erialaliselt professionaalsed, säästliku mõtteviisiga ning nõudlikud nii enda kui teiste suhtes
- **PAINDLIKKUS** – olemasolevate võimaluste maksimaalne kasutamine erinevate vajaduste ja uute võimaluste tekkimisel ning olukordade lahendamisel
- **PIDEV ARENG** – organisatsiooni, õppekavade ja õppetöö arendamiseks omandatakse pidevalt uusi teadmisi ja oskusi, tehakse koostööd, ollakse pühendunud ja paindlikud

3.4 Kooli tunnuslause

ÕPPIMINE ON SÜDAMEASI

3.5 Kooli üldeesmärk

Luaa Eesti elanikkonnale nende vajadustele ja võimetele vastavaid kvaliteetseid, paindlikke ja mitmekesiste valikutega kutseõppevõimalusi, mis vastavad tööturu arenguvajadustele.

4. STRATEEGILISED EESMÄRGID, OLULISED TEGEVUSED, MÕÕDIKUD

4.1 Strateegilised eesmärgid

1. JKHK-s on paindlikud ja mitmekesiste valikutega ning tööturu arenguvajadusi arvestavad õppimisvõimalused kõikidele õppijatele, omandamaks hoiakud töötamiseks ja elukestvaks õppeks.
2. Kooli juhitakse tulemuslikult.
3. Koolis töötab ennast väärtustav, väärikas, asjatundlik ning tugev ja motiveeritud meeskond.
4. Koolil on huvigruppide hulgas hea maine.
5. Ressursside planeerimine ja kasutamine tagab kaasaegse ja õppekavade vajadustest lähtuva õpi- ja töökeskkonna.

Indikaator	2016	2017	2018	2019		2020	2021
				Siht	Tegelik	Sihttase	Sihttase
1. Õppetöö katkestajate osakaal kutsekeskhariduses I aastal, %	27	17,2	21,4	20	9,3	<20	<20
2. Väljalangejate osakaal kutsekeskhariduses I aastal, %	16	10,8	9		2,2		
3. Õppetöö katkestajate osakaal kutseõppes keskhariduse baasil I aastal, %	35,7	19,4	6,1	26	13,6	<25	<22
4. Õppetöö katkestajate osakaal kutsehariduses kokku, %	25,7	20,5	17,8	<21	19,2	<20	<20
5. Kutsekeskhariduse nominaalajaga lõpetajate osakaal, %	37,1	38,5	39	45	45,3	>50	>52
6. Kutsehariduse nominaalajaga lõpetajate osakaal, %	49,4	51,7	56,1		59		
7. Kutseeksami edukalt sooritanute	68,4	72,8	76,3	>80	82	>80	>80

osakaal lõpetajatest, %							
9. Töökohapõhise õppe lõpetanud õpilaste osakaal, %	8,8	0	18,2		31,3		
Eesmärkide täitmist toetavad taustamõõdikud							
8. Kutsehariduse lõpetanute keskmine töine sissetulek, eurot keskmiselt kuus	973	1047	1103				
10. Õpilaste ja õpetajate ametikohtade suhtarv kutseõppeasutuses	20,5	22,1	22,3	18		<20	<20
11. Põhitegevuskulud õpilase kohta kutseõppes, EUR	3692	4109	4382				
12. Õpirändel osalenud õpilaste arv ja osakaal (Erasmus+)	18/ 1,9%	7/ 2,8%	8/ 2,3%		5/ 2,3%		
13. Õpirändel osalenud haridustöötajate arv ja osakaal (Erasmus+)	0	1/ 16,1%	3/ 30,9%		4/ 37,7%		
14. Kooliga rahulolu üleriigilise rahuloluuuringu järgi		3,5			3,8		

4.2 Õppe- ja kasvatusprotsess

Alameesmärk 1.1 Koolis õpetatakse kvaliteetselt töajõuturu nõudlust rahuldavaid erialasid, on paindlikud ja mitmekesise valikuga õppimisvõimalused elukestvaks õppeks

	Sihttase					
	2016	2017	2018	2019	2020	2021
Tulemusnäitajad						
Riikliku koolitustellimuse täitmine %	92	92	92	93	94	94
Tasemeõppesse sisenenud õpilaste arv õppeaastas	>475	>485	>500	>500	>500	>700
Kutseeksami sooritanute osakaal samal õppeaastal lõpetanutest, %	>70	>70	>75	>80	>80	>80
Täienduskoolituste lõpetanute osakaal alustajatest %	>90	>90	>90	>90	>90	>90
E-õppes käivitunud kursuste arv	1	>1	>2	>5	>5	>5
Loodud e-õppe objektide ja materjalide arv, õppeaastas	>10	>15	>15	>17	>20	>20

Tegevus	Oodatav tulemus	Kavandatud programm, rahastus
1.1.1. Uute erialade avamine, õppekavade koostamine vastavalt töajõuturu vajadustele	Vastavalt töajõuturu vajadustele töötatakse välja uued õppekavad: veekäitlusoperaator, tase 5 (2017); maaler tase 4 (2018); veekäitlusoperaator tase 5 (2018); tugiisik tase 4 (2019), rasketehnika tehnik-mehaanik tase 4	Kutsehariduse programm, rahastus

	(2019), sõiduaudiagnostika tase 5 (2020), Kinnsvarahaldur tase 5 (2021); Lamekatusekatja tase 3 (2021), Veokorraldaja-logistik tase 4 kutsekeskharidus (2021), Laotöötaja tase 4 kutsekeskharidus (2021), Veokorraldaja-logistik kutseõpe (2021)	Tööturu ja õppe tihedama seostamise programm, Täiskasvanuhariduse programm
1.1.2 Töökohapõhise (TKP) õppevormi rakendamine olemasolevatel õppekavadel	Töökohapõhine õpe (sulgudes TKP alustamise aeg): sisetööde elektrik tase 3 (2017), lüpsja tase 3,4 (2017), müüja-klienditeenindaja tase 4, (2017), puhastusteenindaja, tase 3 (2018), hooldustöötaja, tase 4 (2018), plaatija tase 4 (2018), laotöötaja tase 4 (2019), , teetöomasinate juht tase 3 (2020), veekäitlusoperaator tase 5 (2019), biogaasijaama operaator tase 5 (2020), klienditeenindaja kaubanduses (2020), müügikorraldaja tase 5 (2021), laotöötaja tase 5 (2021), kaldkatuseehitaja tase 3 (2021), mootorsõidukitehnik tase 4 (2021)	Kutsehariduse programm, PRÕM, Tööturu ja õppe tihedama seostamise programm, Täiskasvanuhariduse programm
1.1.3 Ettevõtlikkust arendava õpikäsituse rakendamine	Koolilõpetajates on kujundatud ettevõtlikku hoiakut. Ettevõtlusega alustamiseks vajalikud teadmised ja oskused on kasvanud ning suurenenud lõpetajate konkurentsivõime tööturul	Kutsehariduse programm
1.1.4 Praktikate korraldamine ja läbiviimine	Praktikakorralduse kvaliteedi tõstmiseks on rakendatud praktikaettevõtete tunnustamise kord ning koolitatud praktikajuhendajaid.	Kutsehariduse programm, PRÕM Tööturu ja õppe tihedama seostamise programm
1.1.5 Täiendus- ja ümberõppe pakkumine ja korraldamine erinevatele sihtrühmadele	Täienduskoolitusi pakutakse vastavalt tööturu nõudlusele ja rahastatud projektidele erinevatele sihtrühmadele oma oskuste ja teadmiste tõstmiseks, mis võimaldavad paremini hakkama saada tööturul. On koostatud uued õppekavad	Kutsehariduse programm, Tööturu ja õppe tihedama seostamise programm, Täiskasvanuhariduse programm
1.1.6 Rahvusvahelistumise strateegia elluviimine	Vastavalt strateegiale on taotletud rahastus õpilaste ja töötajate õpirändele ning koostatud rahvusvahelisi koostööprojekte ja osaletud projektides partnerina. Rahvusvahelistumise strateegia eesmärgid, meetmed ja oodatavad tulemused on toodud ära vastavas dokumendis mille leiab kooli kodulehelt SIIT Käesoleval hetkel töös olevad ja algavad projektid on järgmised: Erasmus+ Development of environmentally-friendly (green) training for specialists in construction sector - Keskkonnasõbraliku (roheline) koolitusmaterjalide väljatöötamine ehitussektori spetsialistidele Upgrading Trainers in Dual Vocational Training System- Töökohapõhise õppe praktikajuhendajate kompetenside tõstmine	Erasmus+, Kutsehariduse programm

	<p>Cyber Clever-Integration of cyber security in initial VET-education. Küber tark – Küberjulgeoleku integreerimine kutsekeskharidusse</p> <p>WISE-Working in Soft Skills for Employment</p> <p>Elukestva õppe võtmepädevuste omandamine koos kutseõppega</p> <p>UP 4 GREEN CONCRETE - Upskill Professionals FOR sustainable renovation plans for CONCRETE buildings</p> <p>Betoonhoonete säästlikuks renoveerimiseks vajalike professionaalsete oskuste suurendamine</p>	
1.1.7 E-õppe arendamine Õpetamisel kasutatakse kaasaegseid õppevahendeid ja tehnoloogiaid	<p>E-õppe pakkumine annab parema ligipääsu haridusele</p> <p>Koostatud e-õppevara vastab kvaliteedinõuetele.</p> <p>Õpilaste õppetöö parem keskkond distantsõppeks on loodud läbi e-õpiobjektide ja õppematerjalide.</p>	Kutsehariduse programm, Digipöörde programm
1.1.8 Kutseeksami-keskuseks olemine	<p>Õppebaasid tagavad kutseeksami läbiviimise logistika, majutamine ja toitlustamine, kodumajanduse, põllumajanduse, kalanduse, veterinaaria, transporditehnika, andmebaaside ja võrgu disain ning haldus ja ehituse valdkonna õppekavarühmases</p>	Kutsehariduse programm, Täiskasvanuhariduse programm

Alameesmärk 1.2 Õppijale on loodud kaasaegsed võimalused erialaseks ja isiksuslikuks arenguks

Tulemusnäitajad	Sihttase					
	2016	2017	2018	2019	2020	2021
Koolisestest kutsevõistluste korraldamise arv õppeaastas	10	10	11	12	14	14
Vabariiklikel kutsevõistlustel osalenud õppurite arv õppeaastas	>30	>35	>35	>35	>35	>35
Riiklike kutsemeistrivõistluste korraldamise arv, õppeaastas	4	4	4	4	4	4
Rahvusvahelise mobiilsusega haaratud kutseõppurite arv, õppeaastas	25	25	25	>25	>25	>25
Õpilaste rahulolu- uuringu peatüki Õppetöö tingimused küsimuste vastuste keskmine hinne	>4,00	>4,00	>4,00	>4,00	>4,00	>4,00
Õpilaste rahulolu- uuringu peatüki Õppetöö korraldus küsimuste vastuste keskmine hinne	>3,60	>3,70	>3,70	>3,80	>3,80	>3,85
Õpilaskonna arendamiseks koostatud projektide arv	1	1	1	1	1	1
Huviringide arv	>8	>8	>8	>8	>8	>8
Huvitegevuses osalevate õpilaste arv	>150	>150	>150	>150	>150	>150

Tegevus	Oodatav tulemus	Kavandatud programm, rahastus
1.2.1 Kutsevõistluste korraldamine koolis	<p>Kutsevõistluste korraldamine on andnud õpilastele võimaluse võrrelda oma teadmisi ja oskusi teistega.</p> <p>Koolis on korraldatud kutsevõistlused järgmistel erialadel: andmebaaside ja võrgu disain ning haldus, logistika, toitlustus ja majutus, kodumajandus,</p>	Kutsehariduse programm, Tööturu ja õppe tihedama seostamise programm

	põllumajandustöötaja, hobuhooldaja, teedeehitus, transporditehnika, ehitus	
1.2.2 Vabariiklike kutsevõistluste korraldamine	Vabariiklike kutsevõistluste korraldamine on kinnitus erialase õppe kõrgele tasemele. Kutsevõistlus on korraldatud: laotöötaja, puhastusteenindaja, HEV puhastusteenindaja, Noortaluniku kutsevõistlus	Kutsehariduse programm, HarNo, Tööturu ja õppe tihedama seostamise programm
1.2.3 Vabariiklikel kutsevõistlustel osalemine	Osaletud tulemusel saab võrrelda õpilaste taset vastaval erialal. Osaletud on järgmistel kutsevõistlustel: Infotehnoloogia, laotöötaja, puhastusteenindaja, HEV puhastusteenindaja, müüja-klienditeenindaja, müürsepp, plaatija, Noortaluniku kutsevõistlus, Eesti noorte künnivõistlused	Kutsehariduse programm, Tööturu ja õppe tihedama seostamise programm
1.2.4 Teiste üleriigiliste ja kohalike sündmuste korraldamine	Erinevate sündmuste korraldamine annab õpetajatele ja õppijatele erialalisi lisakogemusi. Toimuvad: Ratsavõistlused, Noorhobuste ülevaatused, Plaatijate võistlus. Teetöömasinate juhtide kutsevõistlus	Kutsehariduse programm, HarNo, Tööturu ja õppe tihedama seostamise programm
1.2.5 Õpilasesinduse tegevuse korraldamine	Õpilasesinduse töö on andnud noortele organisatoorseid kogemusi	Kutsehariduse programm
1.2.6 Huviringide korraldamine	Huviringid on andnud õppijatele võimaluse paremaks vaba aja sisustamiseks ja isiklikuks arenguks	Kutsehariduse programm
1.2.7 Õpilaste kaasamine välisprojektidesse	Õpilaste praktikavõimalused välisriikides on andnud õpilasele nii erialaseid kui isiklikke kogemusi ning sotsiaalseid oskusi. Paranenud on õpilaste konkurentsivõime tööturul. Õpirändeprojekti taotlused on esitatud ja rahastuse korral läbi viidud	Erasmus+, ESF, Kutsehariduse programm, Tööturu ja õppe tihedama seostamise programm
1.2.8 Õpilastel edasiõppimisvõimalused kõrgkoolides	Kõigil keskkaridust omavatel kooli lõpetanutel on võimalus minna edasi õppima kõrgkooli. Tallinna Tehnikakõrgkool võtab viis teedeehituse eriala lõpetanud vastu eraldi konkursiga	Kutsehariduse programm

Alameesmärk 1.3 Koolis on õppija individuaalset ja sotsiaalset arengut toetav nõustamis- ja tugisüsteem

Tulemusnäitajad	Sihttase					
	2016	2017	2018	2019	2020	2021
Õpingud katkestanute osakaal, %	<28	<25	<25	<23	≤20	≤20
Õpilaste rahulolu-uuringu peatüki Kindlustunne küsimuste vastuste keskmine hinne	>3,80	>3,85	>3,85	>3,85	>3,85	>3,90
Individuaalsete õppekavade arv	15	>15	>15	>15	>15	>15
Rahuldatud VÕTA taotluste arv	>160	>165	>165	>170	>170	>170
Õpilaste arvu osakaal, kel on põhjuseta puudumisi %	59	57	53	52	<51	<50

Tegevus	Oodatav tulemus	Kavandatav programm, rahastus
1.3.1 VÕTA-rakendamine	Mitteformaalse ja informaalse õppimise käigus omandatud teadmiste ja oskuste arvestamine õpiväljundite saavutamisel on suurendanud õppe paindlikkust	Kutsehariduse programm, Täiskasvanuhariduse programm
1.3.2 Erivajadustega õppijatele õppe korraldamine	HEV õpilastele on vajadusel ja võimalusel loodud tingimused koolis õppimiseks. HEV õpilaste õpetamine tuleneb üldisest vajadusest riigis ning see aitab tööturule hariduslike erivajadustega õppijaid.	Kutsehariduse programm
1.3.3 Tugiteenuste pakkumine	Esimese (koolisese) ja teise astme tugiteenus on tagatud koostöös Järvamaa Rajaleidja Keskusega ning see on aidanud paremini noori tulla toime õppetöös ja elus ning vähendanud väljalangevust	Kutsehariduse programm, Õppe- ja karjäärinõustamise programm
1.3.4 Sotsiaalsete probleemidega õpilaste toetamine tõhusa individuaal-õppe korralduse kaudu	Vajadusel on kohandatud individuaalõppekavad, mis aitab vähendada väljalangevust	Kutsehariduse programm
1.3.5 Varajane märkamine ja tegelemine õpilastega probleemide lahendamisel	Õpingud katkestanute arv on vähenenud Võimalus läbida madalama tasemega õppekava	Kutsehariduse programm

4.3 Eestvedamine ja juhtimine

Alameesmärk 2 Kooli juhtimine on tulemuslik

Tulemusnäitajad	Sihttase					
	2016	2017	2018	2019	2020	2021
Kvaliteedihindamise läbinud õppekavade arv	4	0	2	3	3	6
Töötajate rahulolu-uuringu peatüki Juhtimine vastuste keskmine hinne	>4,00	>4,00	>4,00	>4,00	>4,00	>4,00
Õpilaste rahulolu-uuringu peatüki Juhtimine vastuste keskmine hinne	>3,75	>3,75	>3,80	>3,80	>3,80	>3,85
Töötajate rahuolu-uuringu küsimusele tööaja korraldusest vastuste keskmine hinne	>4,00	>4,00	>4,00	>4,00	>4,00	>4,00
Töötajate rahulolu-uuringu küsimusele info liikumisest vastuste keskmine hinne	>3,90	>3,95	>3,95	>3,95	>3,95	>4,00

Tegevus	Oodatav tulemus	Kavandav programm, rahastus
2.1 Informatsiooni jagamine kooli	Kooli töötajad on saanud tööalast informatsiooni. Kooli töötajate koosolekud on toimunud vähemalt 2 korda aastas. Infot on jagatud kooli kodulehel, EKIS-is, õppesüsteemis	Kutsehariduse programm

liikmeskonnale (töötajad; õppijad)	TAHVEL, meililistides, iganädalases infokirjas, osakondade koosolekutel	
2.2 Kvaliteedihindamine	Koolil on õppe läbiviimise õigus 14 õppekavarühmas. Kvaliteedihindamise komisjoni ettepanekuid on analüüsitud ja vajadusel tehtud muudatused ning juhtimisotsuste tegemisel arvestatud	Kutsehariduse programm
2.3 Uute kordade ja juhendite väljatöötamine ning vastavalt vajadusele olemasolevate täiendamine	Juhendid, korrad, eeskirjad vastavad kehtivale seadusandlusele ja nõuetele ning on aluseks tööprotsesside edukale toimimisele	Kutsehariduse programm
2.4 Õpilaste ja töötajate rahulolu-uuringu läbiviimine	Rahulolu-uuringud on läbi viidud ja tulemusi tutvustatud ning parendustegevused on kavandatud ja rakendatud	Kutsehariduse programm
2.5 Liivimaa kutseõppeasutuste koostöövõrgustikus osalemine	Direktor, õppe- ja arendustöö üksuse juhataja, arenguspetsialist, tugitalituse juhataja, kulujuht on osalenud koostöövõrgustike kohtumisel oma valdkonna töö parendamiseks	Kutsehariduse programm
2.6 Töötajate tunnustamine	Tunnustamine on väärtustanud kooli töötajat. Aasta töötaja, Aasta õpetaja, Aasta võitja, Aasta õppija, Aasta tulemus, Aasta heategu, Aasta võitja, Aasta edukaim on valitud. Esitatud on tublid tegijad erinevatele auhindadele maakonnas ja vabariigis	Kutsehariduse programm

4.4 Personalijuhtimine

Alameesmärk 3 Kooli töötajaskonna hulgas toimivad elukestva õppe põhimõtted. Kooli töötajad on oma ala professionaalid

Tulemusnäitajad	Sihttase					
	2016	2017	2018	2019	2020	2021
Õpetajate osalemine koolitustel, % õpetajatest	>60	>60	>60	>60	>60	>60
Mittepedagoogilise personali osalemine koolitustel, % töötajatest	>15	>15	>15	>15	>15	>15
Töötajate rahuolu-uuringu küsimusele: Rahulolu koolitustel osalemisega keskmine hinne	>4,10	>4,10	>4,10	>4,10	>4,10	>4,10
Kutseõpetaja kutseeksami sooritanud õpetajate arv	5	5	6	4	5	3
Täiskasvanute koolitaja kutseeksami sooritanute arv	6	4	4	4	2	1
Kutseõpetajad, kellel on oma õpetataval erialal kvalifikatsioon, %	>90	>90	>90	>90	>90	>90
Töötajate rahuolu-uuringu peatüki Töötajate arenguvõimalused vastuste keskmine hinne	>4,00	>4,00	>4,00	>4,00	>4,00	>4,00
Õpilaste rahuolu-uuringu peatüki Õppetöö läbiviimine küsimuste vastuste keskmine hinne	>3,90	>3,95	>3,95	>4,00	>4,00	>4,00
Töötajaskonna arendamiseks koostatud projektide arv	1	1	1	1	1	1
Rahvusvahelise mobiilsusega haaratud õpetajate arv	>15	>20	>20	>20	>20	>20

Tegevus	Oodatav tulemus	Kavandataav programm, rahastus
3.1 Õpetajate professionaalse arengu toetamine	Koolitused on toimunud. Õpetajate erialane, pedagoogiline, haridustehnoloogiline kompetents võimaldab rakendada tõhusaid ja kaasaegseid õpetamismeetodeid. Töötajate digipädevuste kasv on aidanud õppetööd mitmekesistada ja tuua koolitundi uusi lahendusi. Suurenenud on kvalifikatsiooniga õpetajate arv	Pädevad ja motiveeritud õpetajad ning haridusasutuste juhid
3.2 Õpetajate erialane stažeerimine	Stažeerimine hoiab õpetajat kursis tööturu nõuete ja tingimustega. Vähemalt iga kolme aasta järel stažeerib kutseõpetaja ettevõttes	Pädevad ja motiveeritud õpetajad ning haridusasutuste juhid
3.3 Kooli muu personali koolitamine	Kooli muu töötajaskond vastab erialasele pädevusele. Vähemalt iga kolme aasta järel osaleb töötaja täienduskoolitusel	Pädevad ja motiveeritud õpetajad ning haridusasutuste juhid, Kutsehariduse programm
3.4 Töötajate arengut toetavate vestluste läbiviimine	Arenguestlused on andnud nii töötaja kui tööandja poolset tagasisidet möödunu kohta, et teha plaane töövõtja edasiseks arenguks õppetöö huvides.	Pädevad ja motiveeritud õpetajad ning haridusasutuste juhid
3.5 Kutseõpetajad sooritavad oma õpetataval erialal ja kutseõpetaja kutseeksami	Töötajad on oma ala professionaalid.	Pädevad ja motiveeritud õpetajad ning haridusasutuste juhid
3.6 Töötajate õpiränne	Rahvusvaheline mobiilsus on aidanud kaasa õpetajate professionaalsele arengule ning võimaldanud tugineda õpetamisel rahvusvahelisele kogemusele	Erasmus+, ESF, Kutsehariduse programm

4.5 Koostöö huvigruppidega

Alameesmärk 4 Huvigrupid on kaasatud kooli arendamisse. Koolil on head suhted avalikkusega

Tulemusnäitajad	Sihttase					
	2016	2017	2018	2019	2020	2021
Erialaõppeosakondade ümarlauad tööandjatega ja ettevõtetega, arv	>8	>8	>10	>10	>10	>10
Kutsealaliitude töökoosolekutel osalemise arv õppeaastas	>10	>12	>12	>12	>12	>12
Tunnustatud praktikaetevõtete arv	>30	>40	>50	>60	>70	>70
Kutsealases eelkoolituses osalenud õpilaste arv	>170	>170	>170	>170	>170	>170
Õpilaste rahulolu-uuringu peatüki Kooli maine küsimuste vastuste keskmine hinne	>3,75	>3,80	>3,85	>3,90	>3,90	>3,95

Õpilaste rahulolu-uuringu peatüki Rahulolu ja soovitamise küsimuste vastuste keskmine hinne	>3,85	>3,90	>3,90	>3,90	>3,90	>3,95
Kooli tuleb õpilasi kõigist maakondadest	15	15	15	15	15	15
Koostöökohtumiste arv teiste organisatsioonidega sh omavalitsused	>20	>20	>20	>20	>20	>20

Tegevus	Oodatav tulemus	Kavandataav programm, rahastus
4.1 Ettevõtjate ja kutseliitude esindajate osalemine kooli nõunike kogu töös ning nende kaasamine kooli strateegiate ja plaanide väljatöötamisse	Ettevõtjate ja kutsealaliitude esindajate osalemisel on side tööturuga vahetum, mille tulemusel on kooli arengud ajakohased ja ettevaatavad. Tööandjate kaasamine õppetöö läbiviimisse tagab õpiväljundite saavutamine parimal tasemel. Ettevõtjad ja kutseliidud on kaasatud kooli nõunike kogusse ning strateegiate ja plaanide väljatöötamisse	Kutsehariduse programm
4.2 Huvigruppide kaasamine töörühmade ja komisjonide tegevusse	Huvigruppide kaasamisel on selgem arusaam nii õppijal kui töötajal erinevate huvide osas ning tagatud parem kvaliteet õppetulemuste hindamisel. Ühise ümarlaua taga on õppekavarühma arengunägemus ühtsem ja tööturule vastav. Huvigrupid on osalenud vastuvõtukomisjonis ja kutseksamikomisjonis. On toimunud õppekavarühmade ümarlauad koos tööandjatega	Kutsehariduse programm
4.3 Kutsealaliitude töös osalemine	Kutsealaliitude töös osalemine on andnud vahetu tagasiside eriala arengusuundadest. Osaletud on koolis õpetatavatele erialadele vastavates kutsealaliitude töös. Õppekavad ja õppekorraldus vastavad töömaailma vajadustele.	Kutsehariduse programm, Tööturu ja õppe tihedama seostamise programm
4.4 Koostöölepingute sõlmimine	Sõlmitud on koostööd reguleerivad raamlepingud (sh lepingud praktikate läbiviimiseks) erialade arengu ja praktilise õppe tihendamiseks. Õppekavad ja õppekorraldus vastavad töömaailma vajadustele	Kutsehariduse programm
4.5 Koostöö lapsevanematega	Lapsevanem on informeeritud koolis toimuvast. Toimub koostöö kooli ja lapsevanema vahel, mis aitab vähendada väljalangevust. Toimunud igasügisised lastevanemate koosolekud	Kutsehariduse programm
4.6 Praktikaettevõtete tunnustamissüsteemi rakendamine	Tunnustussüsteemi rakendamisel on toimunud koostöö tööandjatega praktikate paremaks korraldamiseks. On tagatud praktikakorralduse kvaliteet	Kutsehariduse programm, Tööturu ja õppe tihedama seostamise programm
4.7 Kutsealase eelkoolituse läbiviimine	Eelkoolitusel on Järvamaa koolide õpilased tutvunud õppimisvõimalustega Järvamaa Kutsehariduskeskuses, mis aitab suurendada põhikooli lõpetajate teadlikkust kutseõppe võimalustest ning teha edaspidi teadlikumaid valikuid. Eelkoolitus on läbi viidud kõigile Järvamaa 8.	Kutsehariduse programm, Õppe- ja karjäärinõustamise programm, Tööturu ja

	klassi õpilastele ning teistele koolidele ja klassidele, kes on huvitatud. On toimunud päevased ekskursioonid kuuendatele klassidele	õppe tihedama seostamise programm
4.8 Valmis pakkuma valikaineid põhikoolis ja gümnaasiumis	Valikainete läbiviimine annab õpilasele teadmisi kutsehariduse valdkonnast ja võimalusest õppida kutset. On suurenenud gümnaasiumi lõpetajate teadlikkus kutseõppe võimalustest	Kutsehariduse programm, Õppe- ja karjäärinõustamise programm, Tööturu ja õppe tihedama seostamise programm
4.9 Artiklite ja uudiste avaldamine, kooli tegevuste ja saavutuste operatiivne edastamine	Kooli tegevuse kohta on info huvigruppidele edastatud ning maine paranenud. Artikleid ja uudiseid on kirjutanud kõik juhtõpetajad, õppe- ja arendusüksuse juhataja, direktor, arenguspetsialist, noortejuht jt ning need on avaldatud kodulehel ja muus meedias vastavalt võimalustele	Kutsehariduse programm, Tööturu ja õppe tihedama seostamise programm
4.10 Traditsiooniliste kooli sündmuste korraldamine	Sündmuste toimumine on liitnud kooliperet. Jõulupeod, suvepäevad, direktori jõuluvastuvõtt, direktori vastuvõtt vabariigi aastapäeval, kooliaasta avamine, lõpuaktused	Kutsehariduse programm
4.11 Kohtumised erinevate institutsioonidega (Töötukaasa, Järvamaa arenduskeskus, KOV jt.)	On suurenenud õpilaste teadlikkus tööturule sisenemise võimalustest, õppekavade arendamisel on arvestatud piirkonna vajadustega	Kutsehariduse programm, Tööturu ja õppe tihedama seostamise programm
4.12 Osalemine messidel ja infopäevadel	Messid jm sellised sündmused on aidanud saada otsekontakti erinevate huvigruppidega. Osaletud on erinevatel messidel ja infopäevadel, sh. Maamess, Noor Meister, Järvamaa Mess, Türi Lillelaat, Töötukassa karjäärimessid	Kutsehariduse programm, Tööturu ja õppe tihedama seostamise programm

4.6 Ressursside juhtimine

Alameesmärk 5 Eelarveliste ja majandustegevuslike sh projektivahendite ressursside planeerimine on täpne ja kasutamine tõhus. Kasutusel on kaasaegne ja õppekavade vajadustest lähtuv õpi- ja töökeskkond

Tulemusnäitajad	Sihttase					
	2016	2017	2018	2019	2020	2021
Projektides osalemine partnerina	2	2	2	3	4	4
Töötajate rahulolu-uuringu küsimusele töötingimustest keskmine hinne	>4,00	>4,00	>4,00	>4,00	>4,00	>4,00
Õpilaste rahulolu-uuringu peatüki Õppetöö tingimused küsimuste vastuste keskmine hinne	>4,00	>4,00	>4,00	>4,00	>4,00	>4,00
Õpilaste rahulolu-uuringu peatüki Kooli ruumid küsimuste vastuste keskmine hinne	>4,00	>4,00	>4,00	>4,00	>4,00	>4,00

Õpilaste rahulolu-uuringu peatüki Õpilaskodu küsimuste vastuste keskmine hinne	>3,90	>3,90	>3,90	>3,90	>3,90	>3,90
Õpilaste rahulolu-uuringu peatüki Toitlustamine küsimuste vastuste keskmine hinne	>3,90	>3,90	>3,90	>3,90	>3,90	>3,90

Tegevus	Oodatav tulemus	Kavandatud programm, rahastus
5.1 Eelarve planeerimine ja järgimine	Eelarve on tasakaalus ning arvestab kooli arengueesmäärke. Kulud-tulud vaadatakse üle igakuiselt	Kutsehariduse programm
5.2 Riiklike toetuste rakendamine (põhi-, eri-, toidu- ja sõidutoetused)	Toetusi on makstud vastavalt seadustele ja kooli korrale. See on toetanud õppijat	Kutsehariduse programm
5.3 Koolile vajalike kaupade ja teenuste soetamiseks hangete korraldamine	Hanked on korraldatud vastavalt seadustele	Kutsehariduse programm
5.4 Kooli varade inventeerimine	Inventuur on toimunud. Varadest on ülevaade	Kutsehariduse programm
5.5 Õppeprotsessi käigus pakutakse teenuseid Majandustegevusest saadud vahendid suunatakse kooli eesmärkide saavutamiseks	Teenuseid on pakutud kvaliteetselt vastavalt õppeprotsessi käigule ja turu tingimustele. Kooli omatulu on kasvanud ning see toetab õppetegevuse läbiviimist ja eesmärkide saavutamist	Omatulu
5.6 Kogukonda kaasavate sündmuste korraldamisele kaasaitamine	Tööturgu ja õpet tihedamalt siduvad sündmused on toimunud, mõju kutseharidusele on selge	Kutsehariduse programm, Tööturu ja õppe tihedama seostamise programm
5.7 Järjepidev õpikeskkonna parendamine	Särevere peamaja sisustamine	Koolivõrgu programm
5.8 Kaasaegsete õppevahendite soetamine	Kaasaegsed õppevahendid on olemas ja kättesaadavad ning aitavad kaasa õpilaste oskustele konkureerimaks tööjõuturul	Kutsehariduse programm
5.09 IT- süsteemide kaasajastamine	IT süsteemid on ajakohased	Kutsehariduse programm, Digipöörde programm
5.10 Majutuspinna vajavatele õpilastele majutusvõimaluse pakkumine	Kõik soovijad on saanud elamispinna õpilaskodus	Kutsehariduse programm
5.11 Kooli söökla tagab toitlustusvõimaluse	Võimalus süüa lõunat sööklas on tagatud. Särevere söökla on vajadusel kaasajastatud	Koolivõrgu programm

5.12 Ohutu, esteetilise ja nõuetele vastava töökeskkonna kujundamine ja hoidmine	Tuleohutusnõuded on täidetud, tehnilised vahendid on olemas. Tööõnnetusi ja kutsehaigestumisi ei esine. Territoorium on korras ja hooldatud	Kutsehariduse programm
--	---	------------------------

Tegevuste konkreetset rahastamise võimalused selguvad igal aastal riigieelarve kavandamise käigus.

5. RISKIDE KIRJELDAMINE JA MAANDAMINE

Järvamaa Kutsehariduskeskuse juhtkonna ülesanne on juhtida riske viisil, mis kindlustab kooli eesmärkide saavutamise. Riskijuhtimise eesmärk on võtta ette tegevusi, mis vähendavad riski avaldumise tõenäosust või riski avaldumisel selle negatiivset mõju.

Riskide hindamise ja maandamisega seotud igapäevased tegevused toimuvad struktuuriüksuste tasandil. Riskide hindamiseks tuvastavad ja hindavad struktuuriüksused oma tegevusega seotud riske järgmiselt:

- olemasolevate riskide tuvastamine;
- olemasolevate riskide suuruse hindamine;
- tegevuste planeerimine riskide maandamiseks vastuvõetavale tasemele.

Suurimad riskikategooriad, mis kooli eesmärkide saavutamisele võivad mõju avaldada:

1. Strateegiline risk: riigi ja ministeeriumi tasandil ettevõetavad muudatused hariduse, sealhulgas eelkõige kutsehariduse valdkonnas.
2. Tegevusrisk: ebapiisavatest ja puuduvatest protsessidest või tegevustest lähtuvad ohud:
 - seadusandluse ja õigusaktide rakendamine,
 - personal,
 - infovahetus,
 - infotehnoloogia,
 - dokumendihaldus ja arhiivindus,
 - kolmandad osapooled,
 - füüsiline turvalisus,
 - tervisekaitse ja töökeskkond.

Töökeskkonna, tervisekaitse, ohuplaani jms. valdkonna riskianalüüsid viivad läbi ja meetmete rakendamise korraldajaks on selleks määratud töötaja.

3. Finantsrisk: eelarvelisest planeerimisest ja majanduslikest ohtudest tulenev, mis realiseerumisel võib kaasa tuua rahalisi kaotusi ja ohustada kooli jätkusuutlikust.

Riske hinnatakse nii jooksvalt kui põhjalikumalt kord aastas tegevusaruande ja uue aasta tegevusplaani koostamisel.

Riskide maandamisena peab mõistma kõiki tegevusi, mis on ette võetud selleks, et vähendada riski avaldumise tõenäosust või riski avaldumisel selle negatiivset mõju. Riskide puhul, mida juhtkond on otsustanud käsitleda prioriteetsetena, lisatakse riskide maandamismeetmed kooli tööplaani ja koostatakse tegevuskava riskide maandamiseks.